

# DECLARACIÓ AMBIENTAL 2022

## Sistema de Gestió de Qualitat i Medi Ambient de la Platja Gran i Passeig Marítim de l'Estartit

Període avaluat de Setmana Santa a 15 d'octubre



Ajuntament de  
Torroella de Montgrí

Declaració Ambiental de l'Ajuntament de Torroella de Montgrí ES-CAT-000205 d'acord amb el Reglament Europeu 1221/2009, el reglament 1505/2017 de 28 d'agost i el Reglament 2018/2026 de 19 de desembre de 2018.

**Aquesta declaració és de caràcter públic i està a disposició de qualsevol personal o entitat.**



## Índex

<b>1.- DESCRIPCIÓ DE L'ORGANITZACIÓ</b> .....	3
1.1.- Presentació .....	3
1.2.- Dades Generals .....	3
1.3.- Serveis de gestió .....	4
1.4.- Organigrama de l'organització .....	6
1.5.- Carta de serveis de la platja .....	7
<b>2.- POLÍTICA INTEGRADA de QUALITAT I MEDI AMBIENT</b> .....	8
<b>3.- DESCRIPCIÓ DEL SIGQMA</b> .....	9
3.1.- Abast .....	9
3.2.- Descripció del SIGQMA .....	10
3.3.- Requisits ambientals aplicables.....	12
<b>4.- ASPECTES AMBIENTALS I HIGIÈNIC SANITARIS DEL SIGQMA</b> .....	16
4.1.- Identificació dels aspectes ambientals i higiènic sanitaris.....	16
4.2.- Valoració dels aspectes significatius .....	19
4.3.- Bones practiques del document de referència sectorial de Turisme (DRS).....	20
<b>5.- VALORACIÓ DELS ASPECTES AMBIENTALS I HIGIÈNIC SANITARIS</b> .....	22
5.1.- Indicadors bàsics .....	22
5.1.1.- ENERGIA.....	23
5.1.2.- MATERIALS .....	27
5.1.3.- AIGUA.....	27
5.1.4.- RESIDUS.....	29
5.1.5.- BIODIVERSITAT .....	35
5.1.6.- EMISSIONS.....	36
5.2.- Indicadors complementaris .....	40
5.2.1.- OCUPACIÓ D'ALLOTJAMENT .....	40
5.2.2.- QUALITAT SANITÀRIA DE L'AIGUA .....	42
5.2.3.- QUALITAT DE LA SORRA DE PATJA .....	45
5.2.4.- SOROLL .....	48
5.2.5.- PARC NATURAL DEL MONTGRÍ, LES ILLES MEDES I EL BAIX TER .....	48
5.3.- Aspectes potencials. ....	50
<b>6.- OBJECTIUS DE MILLORA DEL SIGQMA</b> .....	51
6.1.- Acompliment dels objectius 2022 .....	51
6.2.- Proposta objectius 2023 .....	64
<b>7.- ACTIVITATS DE CONCIENCIACIÓ</b> .....	74
<b>8.- PARTICIPACIÓ I CONSULTA. COMUNICACIÓ</b> .....	75
<b>9.- TERMINI DE VALIDESA DE LA DECLARACIÓ AMBIENTAL</b> .....	77
<b>10.- NOM I NÚMERO VERIFICADOR AMBIENTAL ACREDITAT</b> .....	77
<b>ANNEX I: Requisits legals destacats del SIGQMA</b> .....	77

## 1.- DESCRIPCIÓ DE L'ORGANITZACIÓ

### 1.1.- Presentació

L'Ajuntament de Torroella de Montgrí – l'Estartit és conscient de la importància de promoure un model de turisme de qualitat i sostenible amb el medi ambient.

Segons dades de l'Institut d'Estadística de Catalunya, el municipi de Torroella de Montgrí té una població de 12.061 habitants (any 2022), i segons dades del mateix ajuntament, les platges del municipi acullen en temporada alta, més de 40.000 usuaris diaris.

L'Ajuntament de Torroella de Montgrí-L'Estartit conscient de la importància de promoure un model de turisme de qualitat i respectuós amb l'entorn, ha volgut anar més enllà de les exigències al sector turístic i promoure des del consistori aquest nou model de turisme.

Així doncs, l'Ajuntament de Torroella de Montgrí-L'Estartit és pioner en la implantació d'un sistema integrat de gestió de qualitat i medi ambient, d'ara endavant SIGQMA, a les platja gran del terme municipal i passeig marítim, segons les normes ISO 9001, ISO 14001 i Reglament EMAS a més de la norma ISO 13009 de platges.

### 1.2.- Dades Generals

La seu de la implantació del SIGQMA de l'Ajuntament de Torroella de Montgrí-L'Estartit és:

**Oficina de Turisme de l'Estartit**

Passeig Marítim, s/n  
17258 L'Estartit  
Tel. 972 75 19 10  
Fax 972 75 17 49

**Serveis Tècnics- Oficina Can Mach**

C/ Hospital, 18  
17257 Ajuntament de Torroella de Montgrí  
Tel. 972 75 81 12  
Fax. 972 76 02 36

La Persona de contacte i responsable de vetllar pel correcte funcionament del SIGQMA de l'Ajuntament de Torroella de Montgrí-L'Estartit és:

Maribel Canales i Canales  
Tècnica de medi ambient

C/ Hospital, 18  
17257 Torroella de Montgrí  
Tel. 972.75.81.12  
Fax: 972.76.02.36  
E-mail: mcanales@torroella-estartit.cat

 <p>Ajuntament de Torroella de Montgrí</p>	<p><b>DECLARACIÓ AMBIENTAL</b></p> <p><b>SIGQMA</b></p>	<p><b>2022</b></p>
--	---	--------------------

### 1.3.- Serveis de gestió

La gestió de la platja està compartida per diferents regidories de l'Ajuntament de Torroella de Montgrí-l'Estartit:

REGIDORIES	ACTIVITAT
Promoció del Territori	Ordenació de les platges (concessions i serveis) Campanyes d'informació i sensibilització. Supervisió de la neteja dels lavabos i dutxes del mòdul de serveis municipals de la platja. Actualment hi ha 3 agents cívics i 2 informadors.
Territori i Sostenibilitat	Gestió del territori, plans d'usos i gestió dels espais naturals Seguiment del servei de neteja i recollida d'escombraries i gestió de la planificació dels serveis i equipaments referits a la neteja de les platges. Campanyes de sensibilització i comunicació per al foment del reciclatge i prevenció de residus. Gestió i coordinació dels programes de salut pública: Programa de suport a la gestió de la salubritat de les Platges. Programa de suport per a la seguretat i vigilància, Salvament i Socorrisme de Platges i Protocol de vigilància i informació de l'estat de les aigües de bany. Control dels consums d'aigua i electricitat des les escomeses que subministren aigua i electricitat a la platja. Actualment hi ha 1 Educadora Ambiental a temps complet del Consell Comarcal del Baix Empordà.
Brigada municipal	Manteniment i neteja dels jardins Instal·lació de les diferents infraestructures a la zona de la platja (porteries d'esports, dutxes, passeres, torres de salvament, passarel·les, activitats festives, etc.)
Participació ciutadana	Agenda 21, participació i comunicació ciutadana i entitats
Polícia local	Vigilància de les platges.

El número de treballadors de l'Ajuntament que estan implicats en el SIGQMA és d'aproximadament 25 treballadors, entre personal de l'Ajuntament i personal de subcontractes de les diferents regidories implicades.

En la següent taula es representa la relació interadministrativa del Sistema de gestió ambiental:

ÀREA/DEPARTAMENT	ACTIVITAT
DPT. TERRITORI I SOSTENIBILITAT (Costes)	-Aprovació del pla d'usos de la platja.  -Tramitació de l'ocupació de les activitats esportives i d'esbarjo i autorització d'activitats puntuals.

 <p>Ajuntament de Torroella de Montgrí</p>	<p><b>DECLARACIÓ AMBIENTAL</b></p> <p><b>SIGQMA</b></p>	<p><b>2022</b></p>
--	---	--------------------

DIPSALUT. Organisme autònom de la Diputació de Girona.	<ul style="list-style-type: none"> <li>-Programa de suport a la gestió de la salubritat de les platges (Pt07)</li> <li>- Programa de suport econòmic per a la seguretat, vigilància, salvament i socorrisme de platges. (Pt08)</li> </ul>
AGÈNCIA DE RESIDUS DE CATALUNYA	<ul style="list-style-type: none"> <li>-PRECAT20. Instrument bàsic de Programa general de prevenció i gestió de residus i recursos de Catalunya.</li> <li>- SDR. Sistema documental de Residus</li> <li>-Programa de subvencions adreçades als ens locals.</li> </ul>
CONSELL COMARCAL DEL BAIX EMPORDÀ	<ul style="list-style-type: none"> <li>- Tramitació econòmica del retorn del cànon de residus.</li> <li>- Campanyes de sensibilització: Ecovidrio, Ecoembes</li> </ul>
DIPUTACIÓ DE GIRONA	<ul style="list-style-type: none"> <li>-Pla de serveis d'Assistència als Ajuntaments: per a la Transició Energètica i l'Acció Climàtica de la Diputació de Barcelona. Assistència tècnica per millorar la recollida selectiva municipal: Residus Comercials vinculats a la Platja.</li> </ul>
DPT. TERRITORI I SOSTENIBILITAT	<ul style="list-style-type: none"> <li>- Gestió del parc natural de Montgrí, Illes Medes i Baix Ter.</li> </ul>
MINISTERIO DE AGRICULTURA ALIMENTACIÓN Y MEDIO AMBIENTE	<ul style="list-style-type: none"> <li>- Gestiona el cànon dels serveis de temporada</li> </ul>
AGÈNCIA CATALANA DE L'AIGUA (ACA)	<ul style="list-style-type: none"> <li>-Pla de qualitat de les aigües de bany: Protocol de Vigilància i informació de l'estat de les aigües de bany.</li> </ul>

També hi ha una sèrie d'empreses contractades per l'Ajuntament per a la gestió i manteniment dels diferents serveis i activitats que s'ofereixen a la platja.

Serveis externs (empreses subcontractades)	Activitats
Recollida de residus, neteja viària, neteja de platges, gestió deixalleria municipal i clavegueram.- Empresa URBASER S.A	<ul style="list-style-type: none"> <li>Neteja i manteniment de la platja de l'Estartit la qual consisteix en:               <ul style="list-style-type: none"> <li>- Condicionament de la platja a principis de temporada.</li> <li>- Neteja diària manual i mecanitzada.</li> <li>- Col·locació i distribució de papereres</li> </ul> </li> <li>- Recollida de deixalles de les papereres, tant de rebuig com de selectiva.</li> <li>- Recollida de deixalles de les guinguetes, tant de rebuig com de selectiva.</li> <li>- Neteja manual</li> <li>- Transport de les deixalles a un abocador controlat i planta de transferència.</li> <li>-Neteges de dutxes, rentapeus i plataformes.</li> </ul>
Neteja equipaments municipals.- Empresa ANTFACILITIES	<ul style="list-style-type: none"> <li>- Neteges diàries dels lavabos.</li> </ul>
Servei de salvament i seguretat a les platges.- Empresa MARSAVE	<ul style="list-style-type: none"> <li>- Serveis preventius de seguretat (vigilància de les platges i primers auxilis)</li> </ul>
Servei d'enllumenat públic.- Empresa ELECNOR (Gener 2022)	

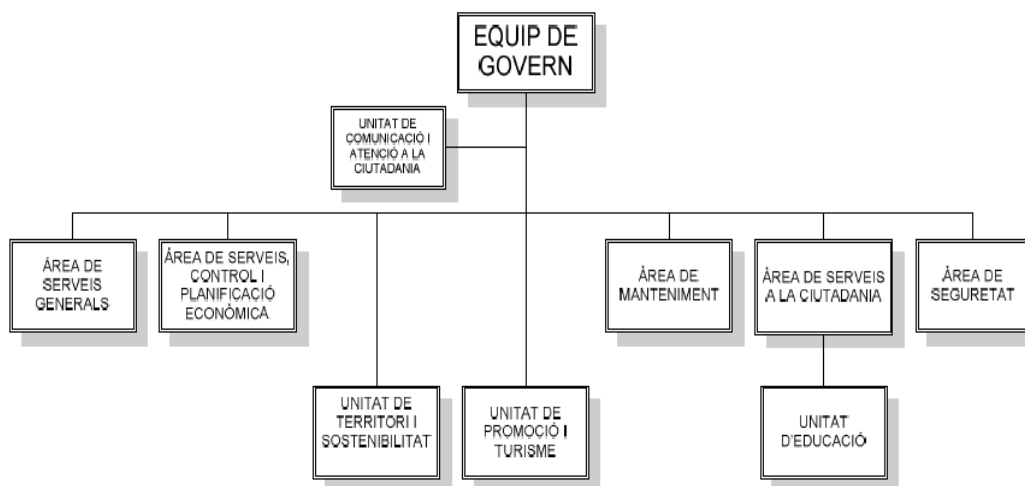
 <p>Ajuntament de Torroella de Montgrí</p>	<p><b>DECLARACIÓ AMBIENTAL</b></p> <p><b>SIGQMA</b></p>	<p><b>2022</b></p>
--	---	--------------------

<p>Des de 28/02/2022 municipalització del servei Brigada Municipal</p>	<p>- Manteniment de l'enllumenat públic (bombetes, desperfectes, ...)</p> <p>- Avaries</p>
<p>Servei d'abalisament de les platges del municipi..- Empresa SEELAND OFF SHORE</p>	<p>-Abalisament de les zones de bany</p>
<p>Servei de subministra d'aigua: SOREA- AGBAR</p>	<p>- Subministrament d'aigua.</p>

#### 1.4.- Organigrama de l'organització

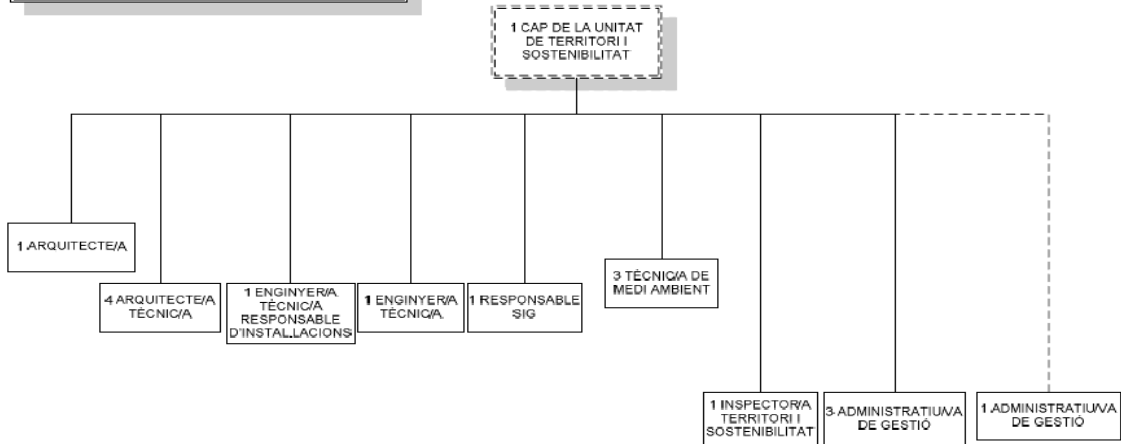
##### ORGANIGRAMA DE L'ENS: Actualitzat el 9 de juliol de 2020 (Font: propi ens)

<https://www.seu-e.cat/es/web/torroellademontgri/govern-obert-i-transparencia/informacio-institucional-i-organitzativa/informacio-institucional/organigrama-de-l-ens>





UNITAT DE TERRITORI I SOSTENIBILITAT



1.5.- Carta de serveis de la platja

A les cartelleres d'accés a la platja hi ha la cartellera explicant els serveis que es poden trobar en el tram de la platja en que es troba l'usuari. Els serveis poden anar des de les dutxes, papereres, esports que pots practicar. També estan senyalitzats els llocs d'atenció i els telèfons d'interès.



## 2.- POLÍTICA INTEGRADA de QUALITAT I MEDI AMBIENT

L'Ajuntament de Torroella de Montgrí ha definit la següent política de qualitat i medi ambient amb l'objecte de documentar el posicionament del nostre sistema de gestió integrat:



### POLÍTICA DE QUALITAT I MEDI AMBIENT "Platja Gran de l'Estartit i Passeig Marítim"

L'Ajuntament de Torroella de Montgrí conscient de la importància de promoure un model de turisme de qualitat i respectuós amb l'entorn, ha volgut anar més enllà de les exigències tant del ciutadà, com del sector turístic i promoure des del consistori un model de turisme basat en l'equilibri entre la qualitat del servei i l'entorn.

A l'Agenda XXI de Torroella de Montgrí ja es posa de manifest la necessitat de fer un gir en el sector turístic de la zona, buscant la sostenibilitat en la gestió de la qualitat dels serveis interrelacionats amb el respecte al medi ambient. És per aquest fet que l'Ajuntament ha decidit implantar una estratègia que emmarqui totes les necessitats, un Sistema Integrat de Gestió de Qualitat i Medi Ambient (SIGQMA) que engloba la norma ISO 9001, el Reglament EMAS i la norma ISO 14001, a més de la norma UNE 13009 de platges.

Les línies principals de la Política de Qualitat i Medi Ambient en l'àmbit de la Platja Gran de l'Estartit i el Passeig Marítim es basa en el compliment dels següents principis:

- La satisfacció dels usuaris de la platja de l'Estartit atenent les necessitats del diferents segments de mercat.
- La millora contínua ambiental i de qualitat dels serveis i processos a través de l'establiment de fites i objectius.
- Una gestió on es reflexa els principis de sostenibilitat, tenint en compte la qualitat, i el compromís amb la protecció del medi ambient, els recursos materials i econòmics i la seguretat dels serveis de la platja.
- El compliment de tots els requisits legals aplicables
- Compromís de prevenció de la contaminació ambiental i els riscos socioeconòmics, higiènic i sanitaris associats

Aquesta política de Qualitat i Medi Ambient forma part de la cultura general de l'Ajuntament de Torroella de Montgrí i és compresa i entesa per tot el personal implicat en la gestió de la platja de l'Estartit i el Passeig Marítim. Per aquest motiu, l'alcaldia considera imprescindible la implicació de tot el personal per tal d'aconseguir un funcionament eficient del SIGQMA.

Torroella de Montgrí, 22 de juny de 2023

Jordi Colomé i Massanas  
Alcalde

Jordi Colomé  
Massanas - DNI 40513933P (TCAT)  
40513933P (TCAT)

Signat digitalment per  
Jordi Colomé Massanas -  
DNI 40513933P (TCAT)  
Data: 2023.06.27 09:23:05  
+02'00'

Plaça de la Vila, 1 - 17257 Torroella de Montgrí (Girona)  
Tel. 972 75 85 12 - Fax 972 76 62 36  
info@torroella.org - www.torroella-estartit.cat





### 3.- DESCRIPCIÓ DEL SIGQMA

#### 3.1.- Abast

El SIGQMA de l'Ajuntament de Torroella de Montgrí-L'Estartit emmarca totes les activitats del servei de gestió municipal de la platja gran i el passeig marítim de l'Estartit.

L'àmbit físic del SIGQMA comprèn des de l'espigó del port de l'Estartit fins al sud del parc de la pineda (platja principal i platja dels Griells), i des del passeig marítim de l'Estartit fins a 200 metres mar endins, distància que coincideix amb la zona de bany i com a tal, està senyalitzada per boies.

A continuació es presenta el mapa de l'abast del SIGQMA:



La superfície total de l'abast del SIGQMA es troba repartida de la següent manera:

Taula 1: Superfície de l'àmbit d'estudi

Abast del SIGQMA	Superfície (m <sup>2</sup> )						Total
	Passeig Marítim	Parking	Zona enjardinada	Sorra	Sist. Dunar	Mar	
Platja de l'Estartit i la platja de Els Griells	5.434	36.704	3.446	86.692	1.502	100.649	<b>234.427</b>

*Aquestes superfícies són metres quadrats lliures sense concessions ni serveis.  
Font: Dades obtingudes a través de Instamaps: Institut Cartogràfic i Geològic de Catalunya*

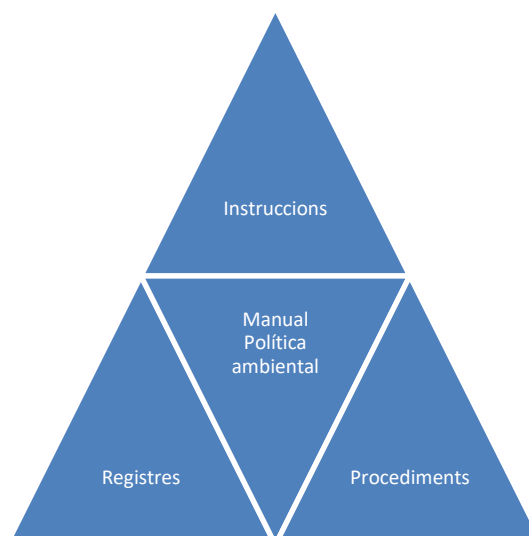
Fotografies de l'àmbit del SIGQMA:



### 3.2.- Descripció del SIGQMA

L'Ajuntament estableix el seu SIGQMA com a eina per assegurar el correcte funcionament dels serveis a les platges i el Passeig Marítim, l'acompliment de la legislació vigent, i la millora del seu comportament ambiental.

S'estructura de la següent forma:



El SIGQMA té com a bloc central la millora contínua de la gestió que es realitza a l'àmbit de la certificació. Per tal de poder realitzar aquesta millora, s'elabora en primer lloc una diagnosi ambiental, que és una avaluació inicial de l'estat de les platges i del Passeig Marítim de l'Estartit.

A continuació, es defineix, en la Política Ambiental i de Qualitat, les prioritats i les intencions ambientals i de qualitat per a la gestió de les platges. Els següents passos són realitzar una bona planificació de la gestió de les platges urbanes i realitzar la implantació del sistema.

A través del SIGQMA, l'ajuntament fonamenta la presa de decisions estratègiques a partir de l'anàlisi del context de l'organització, dels requisits de les parts interessades i dels resultats dels indicadors de seguiment dels processos. D'aquesta manera

10

Declaració Ambiental de l'Ajuntament de Torroella de Montgrí ES-CAT-000205 d'acord amb el Reglament Europeu 1221/2009, el regament 1505/2017 de 28 d'agost i el Reglament 2018/2026 de 19 de desembre de 2018.

**Aquesta declaració és de caràcter públic i està a disposició de qualsevol personal o entitat.**

 <p>Ajuntament de Torroella de Montgrí</p>	<p><b>DECLARACIÓ AMBIENTAL</b></p> <p><b>SIGQMA</b></p>	<p><b>2022</b></p>
---	---	--------------------

persegueix la millora contínua de l'organització interna i dels serveis que ofereix, i actua per afrontar els riscos i oportunitats.

Finalment, es realitza una revisió periòdica del Sistema de Gestió, per tal de poder efectuar millores successives. Acompanyant a aquest procés, cada any s'elabora el present document públic, la Declaració Ambiental, que permet a qualsevol persona interessada en la gestió de les platges saber quin és el seu estat i com s'està procedint en la seva millora.

El SIQMA de Torroella de Montgrí consta de la següent documentació i processos:

1. **Política ambiental i de qualitat:** Estableix les bases per a desenvolupar la gestió municipal de la platja de l'Estartit. (veure punt 3).
2. **Manual del sistema:** Document bàsic que defineix l'estructura organitzativa, fent referència a processos, procediments i recursos que l'Ajuntament de Torroella de Montgrí posa a disposició per donar compliment a tots els requisits establerts a la Norma ISO 14001 i EMAS III vigent.
3. **Procediments:** Estableixen la sistemàtica general per dur a terme una activitat determinada.
4. **Instruccions:** Indiquen de manera detallada, la forma de realitzar les tasques i els detalls operatius.
5. **Registres:** Documents on es recullen les dades i resultats. Evidencien les operacions realitzades i permeten fer el seguiment de l'evolució del sistema.
6. **Auditories:** Permeten controlar el funcionament del sistema de gestió. Anualment es realitzen auditories internes amb personal especialitzat.
7. **Revisió del sistema:** Avaluació del funcionament del sistema per part del responsable polític.
8. **Objectius, fites i indicadors:** Definits a partir de la política ambiental. Són aprovats pel responsable polític.
9. **Declaració ambiental:** Memòria que es publica anualment. És un resum de l'assoliment dels objectius, fites i indicadors, així com del grau de compliment de requisits legals i altres requisits del sistema.

Com a requisits del sistema de gestió ambiental hi ha:

- **Identificació i avaluació d'Aspectes Ambientals Significatius** estableix la metodologia que permetrà identificar, i avaluar d'entre tots els aspectes ambientals, aquells que són significatius per la platja de l'Estartit i Passeig Marítim.
- **Requisits legals i altres requisits.** L'Ajuntament partirà del coneixement de tots els requisits aplicables a les platges, que tinguin caràcter ambiental.

 <p>Ajuntament de Torroella de Montgrí</p>	<p><b>DECLARACIÓ AMBIENTAL</b></p> <p><b>SIGQMA</b></p>	<p><b>2022</b></p>
---	---	--------------------

Aquests coneixements asseguruen que sempre es mantingui al dia, amb l'objectiu últim de satisfer i complir cada un d'aquests requisits.

En quan als **requisits legals** que s'han de complir, els més destacats són els que es recullen a l'annex I.

### 3.3.- Requisits ambientals aplicables

L'organització interna del sistema permet identificar els requisits ambientals que afecten a la gestió de la platja gran i passeig marítim del l'Estartit, per tal de donar compliment als requisits ambientals aplicables.

- Amb la **Planificació** es pretén definir totes les accions necessàries per portar un control de les possibles situacions de risc que es puguin donar a les platges, com per exemple l'aparició d'una taca hidrocarbur, i impactes mediambientals negatius, com podria ser una inadequada gestió dels residus.
- Els **Objectius, Fites i Indicadors de Medi Ambient** són coherents amb la Política Ambiental, amb la reducció dels impactes mediambientals negatius, com un elevat consum d'aigua, i amb la millora contínua sobre el qual es basa el Sistema de Gestió Ambiental de la Platja de l'Estartit.
- S'estableix un **Programa de Medi Ambient** que té la finalitat d'assolir els objectius i fites de Medi ambient consensuades. Aquest programa inclou els terminis establerts per realitzar les fites proposades, els responsables i els mitjans necessaris per tal d'assolir-los.
- Cada una de les diferents persones vinculades en el Sistema de Gestió Ambiental a la platja té assignades unes **responsabilitats** concretes.
- **Formació i comunicació** . L'Ajuntament desenvolupa els mecanismes necessaris per identificar les necessitats de formació del personal relacionat al Sistema de Gestió Ambiental. També preveu mecanismes per transmetre la informació relacionada amb el Sistema, tant dins del propi Ajuntament com a entitats i organismes externs.
- L'Ajuntament ha desenvolupat sistemes per assegurar un bon **control de la documentació**, la seva actualització i la seva conservació.
- **El control operacional** mostra els mecanismes de control establerts per l'Ajuntament sobre els diferents serveis que es desenvolupen a la platja de l'Estartit.
- Es disposa d'un mecanisme per identificar possibles **situacions d'emergència**. El Sistema de Gestió Ambiental ha elaborat uns plans d'emergència i capacitat de resposta per a les possibles situacions de risc que puguin tenir lloc a les platges, com per exemple l'aparició d'una taca d'hidrocarbur.
- Es realitza un control periòdic de totes les actuacions que es realitzen a les platges, i se'n fa un anàlisi de riscos i oportunitats. Cada tres anys, coincidint amb la finalització i l'inici d'un nou pla estratègic, es realitza un anàlisi DAFO per identificar oportunitats i amenaces del context intern i fortaleces i debilitats del context intern.



## ANÀLISI DAFO

### Debilitats:

- Destinació de costa madura.
- Poca oferta comercial
- Destinació aïllada
- Serveis turístics obsolets
- Política de promoció entre sector públic i privat poc organitzada
- Transport públic
- Baixa tradició de productes no relacionats amb el sol i platja
- Manca de professionals qualificats a les concessions
- Saturació de l'afluència de turistes en temporada alta
- Capacitat limitada en quant els serveis bàsics generals en temporada turística pel fort augment de la població estacional (abastament d'aigua, recollida de residus, neteja carrers i platja,... )
- El sector empresarial del municipi està format per empreses de caràcter petit i mitja, que necessita de suport externs per part de les administracions públiques.

### Amenaces:

- Destinacions de Costa properes
- La situació política actual
- Restriccions d'usos en el Parc Natural del Montgrí, les Illes Medes i el Baix Ter.
- Estancament de l'oferta turística
- La façana litoral
- Crisi econòmica
- Crisi Sanitària
- Massificació en temporada alta
- Homogeneïtzació del paisatge
- Contaminació de les aigües litorals
- Degradació hàbitats litorals i pèrdua de biodiversitat.

### Fortaleses:

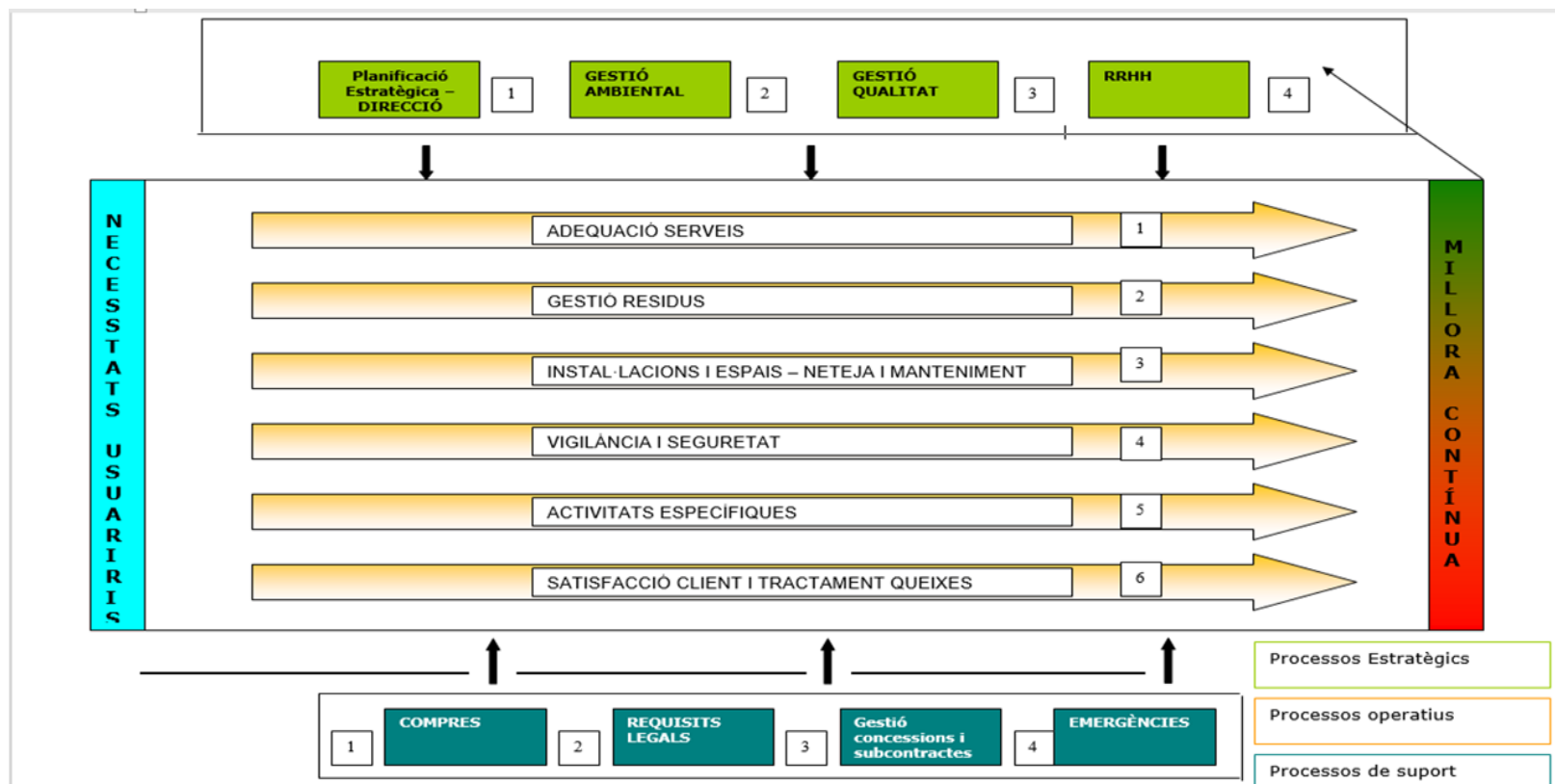
- Destinació associada a la marca: Costa Brava i Empordà.
- Clima Mediterrani
- Gran destinació de referència pels usuaris de càmpings
- Existència d'una diversitat de recursos naturals i culturals.
- Posicionament amb les activitats nàutiques: submarinisme, snorkel, vela, excursions marítimes
- Desenvolupament d'activitats dinamitzadores del territori.
- Existència d'un sistema de gestió de les platges madur
- Es disposa de personal tècnic amb experiència per la correcta gestió de les platges.
- Certificació Turisme Familiar
- Creació de l'Estació Nàutica l'Estartit – Illes Medes
- Els serveis de base que condicionen la qualitat dels productes turístics estan gestionats pel propi ajuntament: neteja, ordenació i gestió del territori, serveis assistencials, seguretat, informació, etc. i de la forma en què es gestionen i són percebuts pels clients dependrà la competitivitat del propi destí
- Formar part del Parc Natural del Montgrí – Les Illes Medes – i el Baix Ter.
- Projectes LIFE, referent a la recuperació d'alguns espais naturals degradats i la recuperació d'algunes espècies que estaven en perill d'extinció.



- El litoral -amb els productes de sol i platja- és l'espai més apreciat per a les estades de vacances. Per tant, cal anar reposicionant les zones turístiques tradicionals incorporant-hi els seus valors territorials i adaptant els serveis i productes a les noves demandes dels consumidors.
- Quatre punts importants de desenvolupament del territori: estimular la competitivitat, promoure el desenvolupament d'un turisme sostenible, responsable i de qualitat, consolidar la imatge i visibilitat d'Europa com un conjunt de destins sostenibles i de qualitat, maximitzar el potencial de les polítiques de la UE per desenvolupar el turisme.
- Interrelació amb organitzacions de caràcter mediambiental i turístic (WWF, xarxa Restore, etc)

#### Oportunitats:

- Canvi climàtic allargament de la temporada
  - L'estat bèl·lic de destinacions turístiques emergents
  - Parc Natural oportunitat de creació de nous productes turístics
  - Posicionament com a destinació de turisme sostenible i respectuós amb el medi ambient
  - Segells de qualitat.
  - Sistema de gestió integrat de sistemes de qualitat i medi ambient
  - Paisatge i entorn natural
  - Augmentar la qualitat en els serveis i instal·lacions
  - Oferta de serveis de valor afegit
  - Auge del turisme nàutic i actiu
  - Implementar el programa ERNEST que promou la millora de l'accessibilitat a les platges
- El sistema estableix la necessitat de registrar i arxivar els documents, els quals són generats com a conseqüència del desenvolupament de les diferents actuacions a la platja. Aquests documents pretenen demostrar que aquestes actuacions es realitzen d'acord amb els requisits del sistema i amb el grau de compliment dels objectius i fites. Aquests documents són els **registres**.
- Amb l'objectiu de conèixer l'estat d'implantació del Sistema de Gestió es realitzen periòdicament **auditories**.
- La **Revisió del Sistema** és l'etapa final del cicle de control de gestió mediambiental. Aquesta revisió es realitza per complir amb el compromís de millora contínua. També es revisen periòdicament els objectius, fites i programa indicadors.



#### 4.- ASPECTES AMBIENTALS I HIGIÈNIC SANITARIS DEL SIGQMA

##### 4.1.- Identificació dels aspectes ambientals i higiènic sanitaris

Un aspecte ambiental i higiènic sanitari és aquell element de les instal·lacions, equips, activitats, productes o serveis de l'organització que pugui interactuar amb el medi ambient i les persones. Els vectors ambientals afectats per les activitats i els serveis de les platges de Torroella de Montgrí es mostren en la relació d'aspectes ambientals i higiènic sanitaris identificats i que es recullen a la taula xxx .

A partir d'aquesta identificació, un cop implantat el sistema de gestió ambiental, es realitza una valoració per determinar aquells aspectes ambientals i higiènic sanitaris que siguin significatius. La valoració dels aspectes ambientals i higiènic sanitaris està identificat en el procediment PQMA-14, s'estableixen dos tipus de criteris els quantitius que fan referència a la intensitat o quantitat relativa, i els qualitius que fa referència a la naturalesa.

Per tal de saber la incidència de l'aspecte en el medi es fa una valoració de si és significatiu o no depenen del següent quadre:

Incidència		Criteris quantitius		
		ALTA	MITJA	BAIXA
Criteris qualitius	ALTA	S	S	NS
	MITJA	S	NS	NS
	BAIXA	S	NS	NS

S. Significatiu  
NS. No significatiu

Aquells aspectes que són significatius es tenen en compte alhora de plantejar els objectius del sistema.

Taula 2: Identificació dels aspectes ambientals i higiènic sanitaris

Vectors	Aspecte/Risc ambiental	Impacte	Activitat	Relació
RESIDUS	Generació de residus no segregables*	Contaminació de la sorra de platja i Passeig marítim.	Ús de la platja	Directe
	Generació de residus de vidre*	Contaminació de la sorra de platja i Passeig marítim. Problemes de seguretat com talls i provocar incendis.	Ús de la platja	Directe
	Generació de residus de paper i cartró*	Contaminació de sorra de la platja i del Passeig marítim. Problemes de seguretat com provocar incendis.	Ús de la platja	Directe
	Generació de residus d'envasos lleugers*	Contaminació de la sorra de la platja i del Passeig	Ús de la platja	Directe



 <p>Ajuntament de Torroella de Montgrí</p>	<h2 style="color: blue;">DECLARACIÓ AMBIENTAL</h2> <h3 style="color: blue;">SIGQMA</h3>	<h2 style="color: blue;">2022</h2>
---	---	------------------------------------

	<p>Generació de residus vegetals</p> <p>Generació de residus especials provinents de les guinguetes*</p> <p>Generació de residus de làmpades de vapor de sodi/mercuri de l'enllumenat públic*</p>	<p>marítim. Problemes de seguretat com talls.</p> <p>Problemes de seguretat i higiene</p> <p>La mala gestió d'aquests residus pot provocar un alta contaminació.</p> <p>La mala gestió d'aquests residus pot provocar un alta contaminació.</p>	<p>Ús de la platja</p> <p>Guinguetes de la platja</p> <p>Enllumenat públic</p>	<p>Directe</p> <p>Indirecte</p> <p>Indirecte</p>
AIGÜES	Abocament de les aigües residuals	Contaminació de les aigües i problemes d'higiene i salut	Ús de les dutxes i lavabos	Directe
SOROLL	Soroll provinent de l'activitat de les guinguetes	Contaminació acústica	Guinguetes de la platja	Indirecte
CONSUM RECURSOS	Consum d'energia elèctrica	Malgastar un recurs natural	Enllumenat i serveis públics	Directe
	Consum d'aigua dutxes i sanitaris	Malgastar un recurs natural	Dutxes i lavabos	Directe
	Consum d'aigua de rec*	Malgastar un recurs natural	Zona enjardinada	Directe
	Consum de gasoil dels vehicles	Malgastar un recurs natural	Activitat neteja	Indirecte
	Consum de gasoil dels vehicles brigada*	Malgastar un recurs natural	Activitat de manteniment	Indirecte
	Consum d'aigua de les guinguetes*	Malgastar un recurs natural	Ús de les guinguetes	Indirecte
	Consum d'electricitat de les guinguetes*	Malgastar un recurs natural	Ús de les guinguetes	Indirecte
CONTAMINACIÓ ATMOSFÈRICA	Contaminació lumínica	Contaminació lumínica	Enllumenat públic del Passeig marítim	Indirecte
	Emissions dels vehicles de les concessions.	Contaminació atmosfèrica	Neteja de la platja	Indirecte
	Emissió partícules de sorra	Contaminació atmosfèrica	Neteja de la platja	Indirecte
AIGUA DE BANY I SORRA	Qualitat sanitària de les aigües de mar.	Risc higiènic- sanitaris	Ús de la platja	Directe
	Estat de l'aigua de bany (control visual)	Risc higiènic- sanitaris	Ús de la platja	Directe
FRONT LITORAL	Estat de la zona marítima-terrestre de dunes	Destrucció de la zona de protecció de l'espai natural	Activitats de regeneració de la platja i/o conservació estat natural	Directe
	Estat de la zona marítima-terrestre de PEIN*	Destrucció de la zona de protecció de l'espai natural	Activitats de regeneració de la platja i/O conservació estat natural	Directe
COMPORTAMENT MEDIAMBIENTAL DE CONTRASTES I PROVEÏDORS		Contaminació de la sorra de la Platja i sòl i del Passeig. Contaminació lumínica, acústica i risc higiènic sanitari	Activitats neteja, manteniment, instal·lacions	Indirecte
AIGUA	Risc de legionel·losi en els punts de consum d'aigua*	Aquest risc pot afectar la salut de les persones, i es pot contraure amb l'aigua de les dutxes, rentapeus i fonts d'aigua potable	Ús de la platja	Directe
QUALITAT DE LA SORRA	Presència de fongs a la sorra de les platges*	Aquest risc pot suposar un perill pels usuaris de les platges, provocant problemes de pell i/o infeccions.	Ús de la platja	Directe
	Presència de residus a la sorra.	Els residus a la sorra poden produir talls, ferides i	Ús de la platja	Indirecte

 <p>Ajuntament de Torroella de Montgrí</p>	<p><b>DECLARACIÓ AMBIENTAL</b></p> <p><b>SIGQMA</b></p>	<p><b>2022</b></p>
---	---	--------------------

		<i>infeccions a la pell. Aquest fet té solució fent una neteja intensiva i acurada de la sorra, tant a màquina com a mà.</i>		
<b>QUALITAT DE L'AIGUA DE BANY</b>	<i>Presència de meduses a l'aigua*</i>	<i>Aquest risc pot donar sobretot durant la temporada de bany, que és quan les corrents arrosseguen les meduses cap a la costa, provocant picades i fins i tot lesions.</i>	<i>Ús de la platja</i>	<i>Indirecte</i>
<b>CONDICIONS DE LA MAR</b>	<i>Marea rosa a les platges*</i>	<i>Presència d'algues al mar, que produeixen toxines (acumulades moltes vegades en animals com ara els musclos o les cloïsses) que poden ser perjudicials per a la salut de les persones, produint coïssor als ulls i al nas i irritació de la pell. A part, també tenyeixen el color de l'aigua, produint la mort d'essers vius.</i>	<i>Ús de la platja</i>	<i>Indirecte</i>
<b>CARACTERÍSTIQUES FÍSiques DE LA PLAJA I ACCESSOS, FLORA I FAUNA</b>	<i>Risc de caiguda de l'usuari*</i>	<i>Al tractar-se de patges amb camí de ronda i amb alguns desnivells, es podria donar el cas que l'usuari caigués o es produís una ferida</i>	<i>Ús de la platja</i>	<i>Indirecte</i>

\*Aspectes ambientals i higiènic sanitaris, **significatius**, quan no es valora el criteri qualitatiu es considera que l'aspecte ambiental és significatiu quan la valoració del criteri quantitatiu és alt.

Taula 3. Identificació d'aspectes ambientals i higiènic sanitaris i riscos sanitaris potencials, anormals o d'emergència:

<b>Vector</b>	<b>Aspecte</b>	<b>Descripció</b>	<b>Activitat</b>	<b>Directe/Indirecte</b>
<b>ALTRES</b>	<i>Cop de calor *</i>	<i>Degut a les altes temperatures que es poden donar a la platja, l'usuari pot patir un cop de calor que li podria produir mal de cap, vòmits i dificultat respiratòria, entre altres símptomes.</i>	<i>Ús de la platja</i>	<i>Indirecte</i>
	<i>Deshidratació*</i>	<i>En dies de molta calor algun usuari podria patir una deshidratació, degut a la falta de líquids en l'organisme.</i>	<i>Ús de la platja</i>	<i>Indirecte</i>
	<i>Insolació*</i>	<i>Amb l'exposició perllongada dal sol, algun usuari podria patir una insolació provocant-li febre i malestar general, entre altres.</i>	<i>Ús de la platja</i>	<i>Indirecte</i>
	<i>Presència de residus sòlids a l'aigua*</i>	<i>Es podria donar el cas que es trobessin residus flotant que podrien provocar problemes de salut a l'usuari, com ara infeccions, talls ,etc.</i>	<i>Ús de la platja</i>	<i>Indirecte</i>
	<i>Atacs vandàlics a la platja*</i>	<i>En el cas remot que hi hagués un atac</i>	<i>Ús de la platja</i>	<i>Indirecte</i>

 <p>Ajuntament de Torroella de Montgrí</p>	<p><b>DECLARACIÓ AMBIENTAL</b></p> <p><b>SIGQMA</b></p>	<p><b>2022</b></p>
---	---	--------------------

	<p>Despreniment de roques*</p> <p>Risc d'accident d'un usuari dels serveis prestats per les empreses concessionàries.*</p>	<p>vandàlic a la platja, aquest podria repercutir en el benestar de l'usuari, provocant-li algun dany.</p> <p>Donades les característiques físiques de la platja es podria produir algun despreniment de roques i, consegüentment afectar la integritat física de l'usuari.</p> <p>Es podria donar el cas de presència d'hidrocarburs al mar que podrien afectar la salut dels usuaris.</p>	<p>Ús de la platja</p> <p>Ús de la platja</p>	<p>Indirecte</p> <p>Indirecte</p>
--	--	---	---	-----------------------------------

\*Aspectes ambientals significatius: quan no es valora el criteri qualitatiu es considera que l'aspecte ambiental és significatiu quan la valoració del criteri quantitatiu és alt.

## 4.2.- Valoració dels aspectes significatius

Els aspectes significatius han estat, per una banda els que per manca de dades surt significatiu: residus especials de les guinguetes, residus enllumenat, soroll derivat de les guinguetes, risc equipament i estat del PEIN. Per altra banda, altres aspectes són significatius perquè els valors de consum o generació son superiors als de l'any anterior o en el cas de residus valoritzables inferior a l'any anterior i/o per manca de dades i/o si es tracta d'un aspecte d'alt valor ecològic.

Aspectes de la valoració a tenir en compte:

- Quan no es valora el criteri qualitatiu es considerarà que l'aspecte és significatiu, quan la valoració del criteri quantitatiu és alt.
- En els aspectes ambientals, directes i indirectes, dels quals no es disposi de dades quantitatives dels mateixos, se'ls assignarà un grau d'incidència mitja en els criteris quantitatus.
- En els aspectes ambientals i higiènic sanitari amb una Incidència Baixa per als criteris de tipus qualitatiu i Alta per a criteri quantitatiu, només es tindran en compte per a l'establiment d'objectius i fites, si existeixen oportunitats de millora que siguin factibles.

En el següent registre PQMA-14-01 es mostren els valors que han estat significatius de cara a l'any 2023:



ASPECTE AMBIENTAL I HIGIÈNIC SANITARI	0		QUANTIFICACIÓ				AVALUACIÓ			Objectiu relatiu
	Directe	Indirecte	Quantitat any 2022	Quantitat any 2021	Unitats	Evolució %	Criteri Qualitatiu	Criteri Quantitatiu	Significatiu / No significatiu	
<b>RESIDUS</b>										
Residus de rebuig derivats ús de la platja	X		0,0006365	0,0008974	tn/ocupació	-41	Mig	Baix	NS	
Residus de vidre derivats de l'ús de la platja	X		0,0000519	0,0381638	tn/tn totals	-73,433	Baix	Baix	NS	
Residus de paper-cartró de l'ús de la platja	X		#####	0,00886059	tn/tn totals	-95,380	Baix	Baix	NS	
Residus d'envasos de l'ús de la platja	X		0,000389	0,35333682	tn/tn totals	-90,725	Baix	Baix	NS	
Residus vegetals de l'activitat de jardineria	X		9620	135	kg	99	Baix	Alt	S	
Residus especials de les guinguetes		X	-	-	kg		Alt	Mig	S	
Residus de lluminàries de l'enllumenat		X	-	-	kg		Alt	Mig	S	
<b>AIGÜES</b>										
Qualitat de l'aigua de la dutxa (Analítiques microbiològiques)	X		0	1	nº analítiques	0	Baix	Baix	NS	
Analítiques alterades de fongs i llevats a la plataforma dutxa	X		1	6	nº analítiques	-500,00	Mig	Baix	NS	
Presència de meduses i peixos aranya	X		114	254	unitats	-122,81	Baix	Baix	NS	
<b>CONSUMS RECURSOS</b>										
Consum aigua dutxes i lavabos	X		1.083,00	850,00	m3	22	Mig	Alt	S	
Consum aigua de rec (m2)	X		2.350,00	1.776,67	m3	24	Mig	Alt	S	
Consum aigua de les guinguetes		X	-	-	m3		Mig	Mig	NS	
Consum energia elèctrica	X		51.599,80	30.416,60	kWh	41,05	Mig	Alt	S	
Consum energia de les guinguetes		X	-	-	kWh		Mig	Mig	NS	
Consum gasoil vehicles neteja	X		2.101,41	5.545,84	L	-163,91	Alt	Baix	NS	
<b>SOROLL</b>										
Soroll derivat gestió municipal davant ps. Griells	X		-	-	dBA	-	Alt	-	S	
Soroll derivat de l'activitat de les guinguetes		X	-	-	dBA	-	Mig	-	S	
<b>QUALITAT AIGUA DE BANY I SORRA</b>										
Qualitat de les aigües de mar		X	0	1	setmanes*	-	Baix	Baix	NS	
Estat de l'aigua de bany (control visual)		X	0	1	setmanes*	-	Baix	Baix	NS	
Estat de la sorra (control visual)	X		0	0	setmanes*	-	Baix	Baix	NS	
<b>RISCS HIGIÈNIC-SANITARIS</b>										
Risc equipaments	X		-	-	unitats	-	-	-	S	
Risc pedres	X		109	87	unitats	20,18	Baix	Alt	S	
Condicions de la mar		X	45	5	dies	88,89	Alt	Baix	NS	
<b>FRONT LITORAL</b>										
Estat de les dunes	X		0	0	actuacions	-	Mig	Mig	NS	
Estat de la zona PEIN	X		0	0	actuacions	-	Alt	Alt	S	

IDENTIFICACIÓ ASPECTES EN CONDICIONS ANORMALS O D'EMERGÈNCIA	QUANTIFICACIÓ		AVALUACIÓ		
	Criteri Qualitatiu	Criteri Quantitatiu	Significatiu / No significatiu	No significatiu	
Generació de residus per extinció d'incendis	No s'ha registrat cap incidència	Alt	Baix	NS	
Generació de residus en un temporal	No s'ha registrat cap incidència	Alt	Baix	NS	
Generació de residus perillosos per vessament hidrocarburs al mar	No s'ha registrat cap incidència	Alt	Baix	NS	
Generació de residus per abocament de substàncies perilloses	No s'ha registrat cap incidència	Alt	Baix	NS	
Inundació de la zona de la platja	No s'ha registrat cap incidència	Alt	Baix	NS	
Emissions atmosfèriques per extinció d'incendis	No s'ha registrat cap incidència	Alt	Baix	NS	
Consum d'aigua per extinció d'incendis	No s'ha registrat cap incidència	Alt	Baix	NS	
Abocament d'aigües per extinció d'incendis	No s'ha registrat cap incidència	Alt	Baix	NS	
Abocament accidental per un error en sistema bombeig xarxa sa	No s'ha registrat cap incidència	Alt	Baix	NS	
Abocament accidental derivat d'un accident de trànsit	No s'ha registrat cap incidència	Alt	Baix	NS	
Retrocés del front litoral	No s'ha registrat cap incidència	Alt	Baix	NS	

### 4.3.- Bones practiques del document de referència sectorial de Turisme (DRS)<sup>1</sup>

L'Ajuntament incorpora el document de referència sobre les millors practiques de gestió ambiental (DRS) com a eina per l'establiment de nous objectius que permetin millorar els indicadors sectorials de comportament ambiental i els paràmetres comparatius d'excel·lència per al sector turístic en el marc del Reglament 1221/2009.

INDICADOR	UNITAT	NIVELL SEGUIMENT	INDICADOR CONFORME ANNEX IV EMAS	MILLOR PRACTICA ASSOCIADA	AVALUACIÓ DEL COMPLIMENT
Aplicació d'un SGA	SI/NO	Tota l'organització de la gestió de platges	Tots	1. Es fan servir indicadors apropiats per fer un seguiment continuat dels aspectes pertinents al comportament ambiental, fins i tot el de biodiversitat.	Sí, el SGA implantat a la Platja Gran de l'Estartit basat en la Norma ISO 9001, UNE ISO 13009, ISO 14001 i EMAS fa servir els indicadors apropiats per el seguiment del comportament ambiental de l'organització.

<sup>1</sup>[https://mediambient.gencat.cat/ca/05\\_ambits\\_dactuacio/empresa\\_i\\_produccio\\_sostenible/sistemes\\_de\\_gestio/sistemes\\_de\\_gestio\\_ambiental\\_iso\\_14001\\_i\\_emas/emas/publicacions/Guies-de-referencia-sectorial/index.html](https://mediambient.gencat.cat/ca/05_ambits_dactuacio/empresa_i_produccio_sostenible/sistemes_de_gestio/sistemes_de_gestio_ambiental_iso_14001_i_emas/emas/publicacions/Guies-de-referencia-sectorial/index.html). Decisió (UE) 2016/611 de la Comissió de 15 d'abril de 2016 relativa al document de referència sobre les millors practiques de gestió ambiental, els indicadors sectorials de comportament ambiental i els paràmetres comparatius d'excel·lència per al sector turístic en el marc del Reglament (CE) n1 1221/2009, relatiu a la participació voluntària d'organitzacions en un sistema comunitari de gestió i auditoria ambiental (EMAS).



				<p>2. Tot el personal rep informació sobre els objectius i formació ambiental.</p> <p>3. S'apliquen les millors pràctiques de gestió ambiental quan procedeix.</p>	<p>Sí, el personal que treballa en la gestió i manteniment de la Platja Gran de l'Estartit està informat dels objectius i rep formació ambiental.</p> <p>Sí, sempre que sigui viable.</p>
<b>Aplicació d'un pla sostenible a la destinació</b>	SI/NO	Destinació	Tots	Aplicació d'un pla de destinació que abasteixi tota la superfície de la destinació; impliqui la coordinació de tots els agents pertinents el sector públic i privat; abordi els principals problemes ambientals dins de la destinació.	L'Ajuntament de Torroella de Montgrí-L'Estartit porta a terme la certificació de sostenibilitat Green Destinations i DTI (Destins de Turisme Intel·ligent)
<b>Aplicació d'un pla de gestió de la biodiversitat</b>	SI/NO	Destinació	Biodiversitat	Minimitzar i compensar la biodiversitat que hagi estat desplaçada per el desenvolupament turístic, de manera que la biodiversitat de la destinació es mantingui o augmenti en zones d'alt valor natural i augmenti en zones degradades.	L'Ajuntament de Torroella de Montgrí-L'Estartit porta a terme l'aplicació de dos projectes de gestió de biodiversitat: el projecte Life Platera (protecció del sistema dunar), i el Projecte Sèpia (recuperació ous sèpia i calamar).
<b>Consum diari d'aigua per client</b>	l/client-dia	Destinació	Aigua	El consum mig d'aigua és inferior o igual a 200 l/client dia	El consum d'aigua dividit per l'ocupació turística és de: Consum d'aigua a la platja/ ocupació turística = $3433\text{m}^3/99.168,8=0,0346177\text{ m}^3$ (34,62l)
<b>Percentatge d'aigües residuals sotmeses a tractament secundari o terciari</b>	%	Destinació	Aigua	<p>Els serveis, en particular el transport públic, el subministrament d'aigua, el tractament d'aigües residuals i el reciclatge de residus, es troben concebuts per fer front als moments de màxima demanda i garantir la sostenibilitat del turisme a la destinació.</p> <p>Un mínim del 95% de les aigües residuals generades a la destinació es sotmeten a un tractament biològic amb eliminació de nitrogen i tractament terciari. Destí efluent: Riu Ter. Destí fangs: agricultura. Municipis assistits: Torroella de Montgrí, L'Estartit i Ullà. Població prevista: 68.750 habitants</p>	<p>Els serveis de subministrament d'aigua, tractament d'aigua residual i el reciclatge de residus es troben concebuts per fer front als turistes de l'Estiu.</p> <p>El transport públic estem comunicats per carretera, amb avió des de Barcelona i Girona i connexió amb transport públic fins a l'Estartit. També el tren en parades a Flaçà, Girona i Figueres i transport públic fins a l'Estartit. Per mar es pot accedir fins el port.</p> <p>Totes les aigües consumides són provinents de xarxa i totes les aigües abocades van a xarxa municipal i a la depuradora del municipi. La depuradora de Torroella de Montgrí i el cabal total durant el 2022 ha estat de 1.916.266 m3/any.</p> <p><a href="https://www.cacbqi.cat/es/edar/torroella-de-montgrí/">https://www.cacbqi.cat/es/edar/torroella-de-montgrí/</a></p>
<b>Percentatge de residus sòlids urbans enviats a reciclatge o digestió anaeròbica</b>	%	Destinació	Residus	Un mínim del 95% dels residus sòlids urbans no s'envien a abocador i es sotmeten a reciclatge.	Com a municipi el percentatge de recollida selectiva representa el 39,08 %. I el percentatge dins de Catalunya representa el 46,6%. No es compleix els objectius per a l'any 2021 segons el PRECAT_20 que estima incrementar la recollida selectiva bruta fins al 60% dels residus municipals generats (Dades 2022 encara no publicades a l'ARC). <a href="http://estadistiques.arc.cat/ARC/#">http://estadistiques.arc.cat/ARC/#</a>
<b>Percentatge de desplaçaments de turistes en transport públic, a peu i en bicicleta dins de la destinació</b>	%	Destinació	Emissions	<p>Els serveis, en particular el transport públic, el subministrament d'aigua, el tractament d'aigua residuals i el reciclatge de residus, es troben concebuts per fer front als moments de màxima demanda i garantir la sostenibilitat del turisme a la destinació.</p> <p>El transport públic, la marxa i la bicicleta representen com a mínim el 80% dels desplaçaments</p>	<p>Els serveis de subministrament d'aigua, tractament d'aigua residual i el reciclatge de residus es troben concebuts per fer front als turistes de l'Estiu.</p> <p>El transport públic estem comunicats per carretera, amb avió des de Barcelona i Girona i connexió amb transport públic fins a l'Estartit. També el tren en parades a Flaçà, Girona i Figueres i transport públic fins a l'Estartit. Per mar es pot accedir fins el port.</p> <p>El tema del transport intern del nucli, s'ha ampliat el carril bici, s'han augmentat els aparcaments de</p>

 <p>Ajuntament de Torroella de Montgrí</p>	<p><b>DECLARACIÓ AMBIENTAL</b></p> <p><b>SIGQMA</b></p>	<p><b>2022</b></p>
---	---	--------------------

				efectuats pels turistes dins de destinació urbana.	bicicletes al passeig marítim. A nivell d'empresa privada hi ha 3 empreses de lloguer de bicicletes elèctriques, una a l'Estartit i altre a Torroella de Montgrí.
Percentatges de la demanda d'energia final que es satisfà amb energies renovables generades in situ.	%	Destinació	Emissions	-	Emissions de CO <sub>2</sub> directes: 5,71174 tnCO <sub>2</sub> eq. Emissions de CO <sub>2</sub> indirectes: 16,71834 tnCO <sub>2</sub> eq. Emissions totals: 22,43008 CO <sub>2</sub> eq.

## 5.- VALORACIÓ DELS ASPECTES AMBIENTALS I HIGIÈNIC SANITARIS

### 5.1.- Indicadors bàsics

Són objecte de seguiment els aspectes ambientals significatius del SIGQMA, calculant els indicadors bàsics, en la mesura que estan relacionats amb els aspectes de comportament ambiental directes de l'organització.

A l'annex IV del Reglament Europeu núm. 1221/2009 s'indiquen els indicadors bàsics, amb la metodologia de càlcul a seguir, segons:

$$R = A/B$$

- On **A** indica l'impacte /consum total anual en el camp considerat
- On **B** indica la producció anual global ( usuaris del l'àmbit del SIGQMA)

**R** indica la relació **A/B**

En la següent taula es detallen i es justifiquen els indicadors contemplats al SIGQMA de la platja gran de l'Estartit i Passeig marítim, amb les corresponents unitats de càlcul:

INDICADORS BÀSICS	UNITATS	JUSTIFICACIÓ
<b>1. Energia</b>	MWh ó GJ	El consum directe total d'energia és un aspecte ambiental del SIGQMA i per tant forma part dels indicadors bàsics a tenir en compte. Es contempla el seguiment d'energia consumida de l'enllumenat del passeig marítim de l'Estartit i el consum de combustibles fòssils.
<b>2. Materials</b>	Tn	És el consum anual dels diferents materials utilitzats amb exclusió dels productes energètics i d'aigua. Durant la gestió i manteniment del SIGQMA es consumeixen material dels WC públics, materials de manteniment de dutxes i rentapeus, materials de jardineria, que poden ser o no tòxiques.

22

Declaració Ambiental de l'Ajuntament de Torroella de Montgrí ES-CAT-000205 d'acord amb el Reglament Europeu 1221/2009, el regament 1505/2017 de 28 d'agost i el Reglament 2018/2026 de 19 de desembre de 2018.

**Aquesta declaració és de caràcter públic i està a disposició de qualsevol personal o entitat.**



<b>3. Aigua</b>	m <sup>3</sup>	El consum directe total d'aigua és un aspecte ambiental del SIGQMA, i pertant forma part dels indicadors bàsics a tenir en compte. Es contempla el seguiment del consum d'aigua de les dutxes, rentapeus la platja gran de l'Estartit i sistema de reg del passeig marítim.
<b>4. Residus</b>	Tn	La generació total anual de residus, desglossada per fracció és un aspecte ambiental del SIGQMA, i per tant, forma part dels indicadors bàsics a tenir en compte. Es contempla el seguiment de producció de residus assimilables a municipals de les papereres de la platja, del passeig marítim i dels bujols de les guinguetes.
<b>5. Biodiversitat</b>	m <sup>2</sup>	És l'ocupació del sòl construït. És un indicador bàsic que proporciona informació sobre la superfície construïda dins l'abast del SIGQMA, que correspon al passeig marítim i altres infraestructures que ocupen la platja gran.
<b>6. Emissions</b>	Tn eq CO <sub>2</sub>	Per una banda es té en compte el seguiment de les emissions de gasos efecte hivernacle (GEH): CO <sub>2</sub> , CH <sub>4</sub> , N <sub>2</sub> O, HFC, PFC, SF <sub>6</sub> .
	Kg ó Tn	Per altra banda es té en compte el seguiment de les emissions anuals totals de l'aire SO <sub>2</sub> , NO <sub>x</sub> i PM

Com administració pública i per tant organització de sector no productiu, el valor B es relaciona amb la dimensió o mida de l'organització, expressada en número de treballadors. No obstant, tal i com preveu el Reglament Europeu núm. 1221/2009, l'organització pot utilitzar altres indicadors per a expressar la seva producció anual global.

En el cas que ens ocupa, en tractar-se d'un àmbit territorial l'abast del SIGQMA, el valor B són els usuaris de l'àmbit en concret de la temporada o període avaluat, que és de Setmana Santa al 15 d'octubre. Així doncs, els indicadors avaluats fins al moment, són calculats atenent a l'índex d'ocupació d'allotjament.

#### 5.1.1.- ENERGIA

Les fonts energètiques utilitzades per l'activitat de les platges de Torroella de Montgrí i L'Estartit, són l'energia elèctrica de l'enllumenat públic del passeig marítim i el consum de combustibles fòssils dels vehicles del servei de la neteja de les platges.

## ► Gasoil

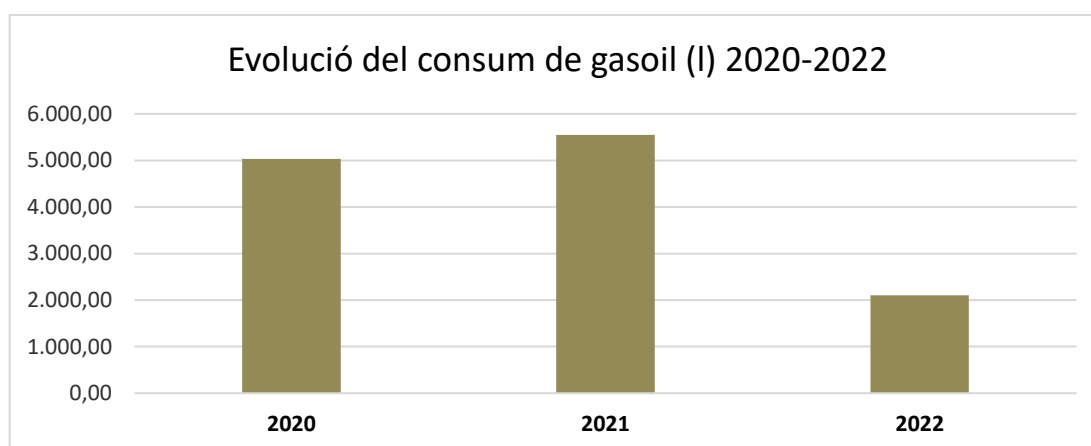
A la següent taula s'expressa l'evolució del consum de gasoil dels vehicles destinats al servei de neteja de platges. Període 2020-2022

Taula 4: Consum gasoil vehicles neteja platja 2020-2022

GASOIL	2020	2021	2022
Consum de gasoil (l)	5.033,99	5.545,84	2.487,96
M <sup>2</sup> (no construïts)	97.653	97.653	97.937
Total (l/m <sup>2</sup> )	0,02412	0,05679	0,0255
GJ	84,38	198,70	89,14
Tones CO <sub>2</sub>	12,38	14,89	6,68

*El càlcul de les tones de CO<sub>2</sub> es realitza amb l'ajut de la calculadora d'emissions de gasos amb efecte d'hivernacle (GEH) versió de 12 de maig de 2023, publicada anualment per la Generalitat de Catalunya.*  
[https://canviclimatic.gencat.cat/ca/actua/calculadora\\_demissions/](https://canviclimatic.gencat.cat/ca/actua/calculadora_demissions/).

També s'han utilitzat els factors de conversió següents: 1 KWH = 3600 KJ (British Petroleum); 1l gasoil = 0,845 kg (Ministerio Industria); 1 tn gasoil = 42,40 GJ (Institut Català d'Energia ICAEN).



Graf. 1\_ Evolució consum gasoil 2020-2022  
 Font: Elaboració pròpia.

## Conclusions

En els últims tres anys s'ha anat controlant els consums de gasoil. S'ha reduït el consum tant del tractor amb garbelladora que realitza la neteja mecànica com els dos vehicles auxiliars 4x4 amb els que es realitza el servei de neteja i conservació manual de la platja auditada.



Comparativament s'observa que el consum de gasoil va ser molt similar entre 2020 i 2021, amb un lleuger augment al 2021 a conseqüència d'ampliar el servei de manteniment i conservació de la platja a les tardes amb un peó i les hores de treball del tractor durant la preparació de la platja.

Al 2022 ha hagut una important reducció del consum de gasoil que es deu a l'aplicació del nou protocol de neteja de platges que preveu la neteja de la planta gran de forma alterna, Zona A un dia i Zona B un altre dia, de manera que la totalitat de la platja es realitza en dos dies, reduint d'aquesta forma l'acció erosiva de la planta, durant la temporada alta.

### ► Energia elèctrica

Les dades de consum d'energia que es presenten a continuació entre el període 2020 a 2022 s'han obtingut a partir de les factures dins del període de març a setembre de l'empresa subministradora, que en aquests moments és Endesa.

Els m<sup>2</sup> que es tenen en compte contemplem els m<sup>2</sup> de passeig marítim més els m<sup>2</sup> de zones enjardinades (contruïts + no contruïts).

Taula 5. Consum d'energia elèctrica 2020-2022

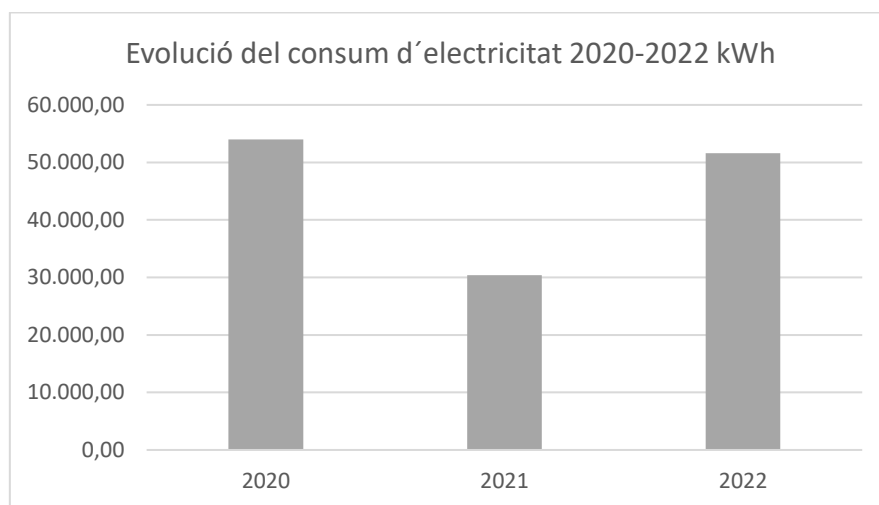
kWh	ANYS		
Pòlissa i % de consum	2020	2021	2022
<b>8.837</b>	18.060	20.321	20.235
Pineda (100%)			
<b>9.818</b>	10.826	5.694	12.870
Llevantina (100 %)			
<b>9.529</b>	1.353	810,6	1.091,8
Molinet (20%)*			
<b>8.798</b>	23.759	3.591	17.403
Illes E02 (100%)			
<b>TOTAL (KWh)</b>	<b>53.997,80</b>	<b>30.416,60</b>	<b>51.599,80</b>
M <sup>2</sup> del passeig+ zona enjardinada*	5.434	5.434	8.880*
<b>Total KWh/m<sup>2</sup></b>	<b>9,94</b>	<b>5,60</b>	<b>5,81</b>
<b>GJ</b>	<b>194,39</b>	<b>109,50</b>	<b>185,76</b>
<b>Emissions CO<sub>2</sub>**</b>	<b>8,09967</b>	<b>7,8779</b>	<b>14,08675</b>

\*Es calcula que el 20% del consum d'aquest punt forma part del consum de l'abast.

\*\*Els factors d'emissió donats per la Calculadora d'emissions són per a 2022: 0,273 kg CO<sub>2</sub>eq/kwh de Mix elèctric Endesa (273 gCO<sub>2</sub> eq/kwh). Font: Guia de càlcul d'emissions de gasos amb efecte d'hivernacle (GEH) del 12 de maig de 2023. El càlcul de tones CO<sub>2</sub> es realitza amb l'ajut de la calculadora d'emissions de gasos amb efecte d'hivernacle (GEH) any 2023, publicada anualment per la Generalitat de Catalunya. També s'han utilitzats els factors de conversió següents: 1KWH=3600KJ (British Petroleum);

[https://canviciomatic.gencat.cat/ca/actua/calculadora\\_demissions/](https://canviciomatic.gencat.cat/ca/actua/calculadora_demissions/)

\*En 2022 s'han afegit els m<sup>2</sup> del passeig marítim més els m<sup>2</sup> de la zona enjardinada. D'aquí la diferència dels m<sup>2</sup> totals.



Graf.2: Evolució consum energia elèctrica 2020-2022  
Font: Elaboració pròpia

## Conclusions

El consum d'electricitat total (kWh) ha incrementat en 2022 respecte 2021, amb valors similars al 2020. La davallada generalitzada en el consum elèctric de 2021 es va justificar per dos motius bàsicament. Per una banda al fet que durant el mes de juny de 2021 es va produir un canvi molt important en la facturació de l'electricitat de l'empresa Endesa, produint-se canvis en les franges horàries i tarifes en la facturació. Per altre banda, al 2021 es va produir un desgavell molt important en la facturació, donant lloc a la falta de lectures i a factures errònies, provocant desajustos en el seguiment dels consums de 2021 i per tant, no és un any que permeti una correcta comparativa dels consums entre 2021 i 2022.

Els consums de 2022, són molt similars als de 2020, per tant podem considerar que a l'any 2022 ha quedat regularitzat. No obstant, les dades facilitades de 2021 no les podem considerar com a fiables atès aquesta variació atípica. Són dades disponibles però no concloents atès també la situació pandèmica durant 2020.

### ► Consum elèctric i gasoil

Per tal de tenir en compte els indicadors marcats per EMAS III, s'ha calculat el consum d'energia elèctrica i gasoil en GJ. L'índex de referència que s'ha utilitzat són els m<sup>2</sup> no construïts i els m<sup>2</sup> construïts del passeig marítim amb la zona enjardinada.

- M<sup>2</sup> no construïts: 97.074
- M<sup>2</sup> construïts del passeig marítim + zona enjardinada: 8.880

$$\text{Total m}^2: 97.074 + 8.880 = 105.954 \text{ m}^2$$

Per tal de calcular els GJ s'han utilitzat índex de referència oficials publicats anualment.

$$R = A/B \quad A = \text{Total GJ} \quad B = \text{metres sense construïts}$$

Unitat R	2020	2021	2022
Total GJ	374,75	308,20	274,90
M2 No construïts+ construïts	97.653	97.653	105.954
<b>R</b>	<b>0,0038</b>	<b>0,0032</b>	<b>0,0026</b>

*Els factors de conversió que s'han utilitzat per poder calcular els GJ són 1 l gasoil = 0,845 kg (Ministerio de Industria), 1 tn gasoil = 42,40 GJ (ICAEN)*

### Conclusió:

S'ha calculat el valor R amb les dades que ens ha facilitat l'empresa concessionària respecte el consum de gasoil i les factures de la llum d'Endesa. Els consums de gasoil en 2022 han disminuït notablement respecte 2021, però en canvi els consum elèctrics han incrementat considerablement respecte 2021 però similars al 2020.

#### 5.1.2.- MATERIALS

Fins al moment no s'ha inclòs la relació de materials consumibles vinculats amb la neteja i manteniment de les platges en tractar-se de serveis de suport, on la majoria d'aquests serveis es realitzen per empreses externes, a través de la concessió dels servies. Aquest fet dificulta el control dels consums d'aquests materials.

Es preveu implementar en els pròxims anys, sistemes de control que permetin adquirir dades sobre els consums de materials i productes destinats a la neteja, desinfecció i manteniment, en les platges.

#### 5.1.3.- AIGUA

##### ► Aigua d'abastament

---

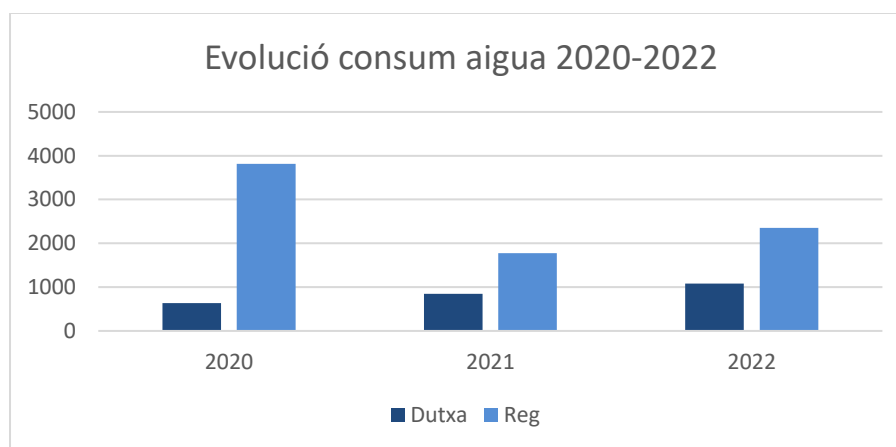
L'abastament d'aigua a les platges de l'Estartit es realitza a través del servei d'abastament municipal d'aigua potable, gestionat per l'empresa Agbar. Les instal·lacions que disposen de subministrament d'aigua són les dutxes, lavabos públics i zona enjardinada.

Les dades de consum d'aigua s'han obtingut a partir de les dades de lectures de comptadors facilitades per l'empresa subministradora.

Taula 6: Consum d'aigua 2020 – 2022

Àmbit	Punts de control	Consum	Consum	Consum
		2020 (m³)	2021 (m³)	2022 (m³)
<b>Platja principal de l'Estartit i passeig marítim</b>	Dutxes de la platja i lavabos públics (Platja Gran)	515	731	998
	Dutxes i lavabos de la Torre de Griells (Griells)	122	119	85
	Boca d'aigua per al rec (Pont d'en Freu)	979	1287,667	1442
	Boca d'aigua per al rec (Edifici Bravo)	1356	304	675
	Boca d'aigua per al rec (Av. Grècia)	1481	185	233
<b>TOTAL</b>		<b>4453</b>	<b>2626,667</b>	<b>3433</b>
<b>Ocupació d'allotjament</b>		<b>38114,21</b>	<b>70245,68</b>	<b>99168,8</b>
<b>TOTAL (m³/ocupació)</b>		<b>0,1168331</b>	<b>0,0373926</b>	<b>0,0346177</b>

Font: Companyia d'aigües Agbar.



Graf. 3: Evolució del consum d'aigua 2020 – 2022

Font: Elaboració pròpia a partir de les dades facilitades per Agbar

## Conclusió

El consum d'aigua potable a la platja gran i passeig marítim de l'Estartit ha incrementat respecte 2021 en un 23,5 %. Tot i l'increment de consum d'aigua, la dinàmica des de 2020 és reduir els consums paulatinament, tant pel que fa als consums de les dutxes com dels regs de la zona enjardinada del passeig marítim.

Analitzat separatament, les dutxes han tingut un increment del 21,5 % respecte 2021, i el reg de jardins un increment del 24,4 % respecte la temporada anterior. Cal tenir present que la temporada 2021 encara va estar relativament condicionada a la situació d'exceptuabilitat de la pandèmia COVID-19.

No obstant, les dades facilitades de 2020 i 2021 no les podem considerar com a fiables atès aquesta variació de consum atípica que s'observa en alguns comptadors. Són dades disponibles però no concloents ni comparables atès també la situació pandèmica durant 2020.

#### 5.1.4.- RESIDUS

##### ► Residus domèstics

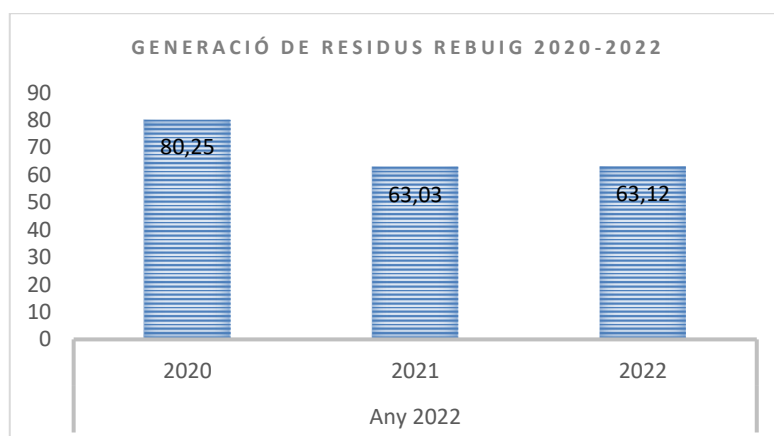
A la següent taula es mostra la generació i evolució de residus de la fracció rebuig per al període 2020-2022. Correspon als residus recollits de les papereres de platges i del passeig marítim.

Taula 3: Generació de residu rebuig de les papereres platja i passeig marítim  
Evolució 2020-2022 (PMA-02-01)

TOTAL REBUIG				
REBUIG	HORARI	2020	2021	2022
Tones totals papereres platja + passeig marítim	TORN MATÍ	39,38	34,66	32,88
	TORN TARDA	40,87	28,37	30,25
<b>TOTAL REBUIG (Tn)</b>		<b>80,25</b>	<b>63,03</b>	<b>63,12</b>
<b>OCUPACIÓ D'ALLOTJAMENT</b>		<b>38.114,21</b>	<b>70.245,68</b>	<b>99.168,80</b>
Tones/ocupació allotjament*		<b>0,00210551</b>	<b>0,000897279</b>	<b>0,000636528</b>

Font: Elaboració pròpia.

(\*)Aquest valor s'elabora en relació al número de places ocupades d'hotels, càmpings i apartaments. Dades facilitades per l'oficina de Turisme.



Graf.4 Evolució generació (tones) de la fracció rebuig 2020-2022  
Font: Elaboració pròpia.

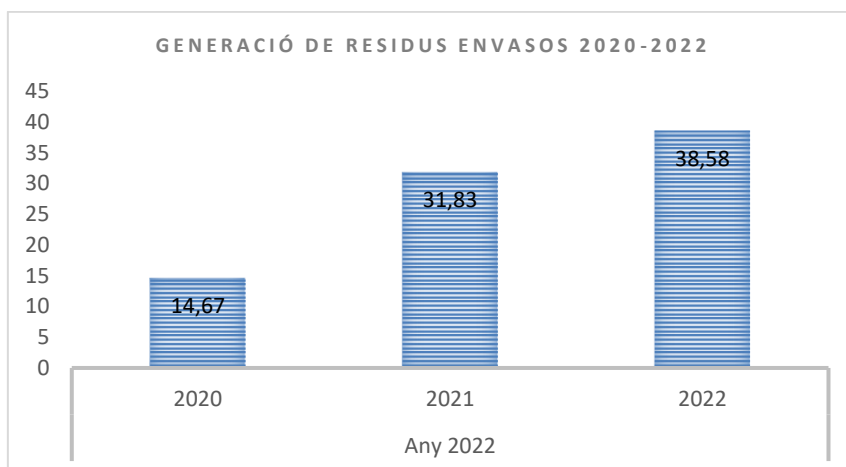
A la següent taula es mostra la generació i evolució de residus de la fracció envasos per al període 2020-2022. Correspon als residus recollits de les papereres de platges semisoterrades.

Taula 4: Generació de residu envasos de les papereres platja semisoterrades  
Evolució 2020-2022 (PMA-02-01)

TOTAL ENVASOS				
ENVASOS	HORARI	2020	2021	2022
Tones totals papereres platja	TORN MATÍ	6,58	16,02	18,68
	TORN TARDA	8,10	15,82	19,90
<b>TOTAL ENVASOS (Tn)</b>		<b>14,68</b>	<b>31,84</b>	<b>38,58</b>
<b>OCUPACIÓ D'ALLOTJAMENT</b>		<b>38.114,21</b>	<b>70.245,68</b>	<b>99.168,80</b>
Tones/ocupació allotjament*		<b>0,000385</b>	<b>0,000453</b>	<b>0,000389032</b>

Font: Elaboració pròpia.

(\*)Aquest valor s'elabora en relació al número de places ocupades d'hotels, càmpings i apartaments. Dades facilitades per l'oficina de Turisme.



Graf. 5 Evolució de la recollida d'envasos 2020-2022  
Font: Elaboració pròpia

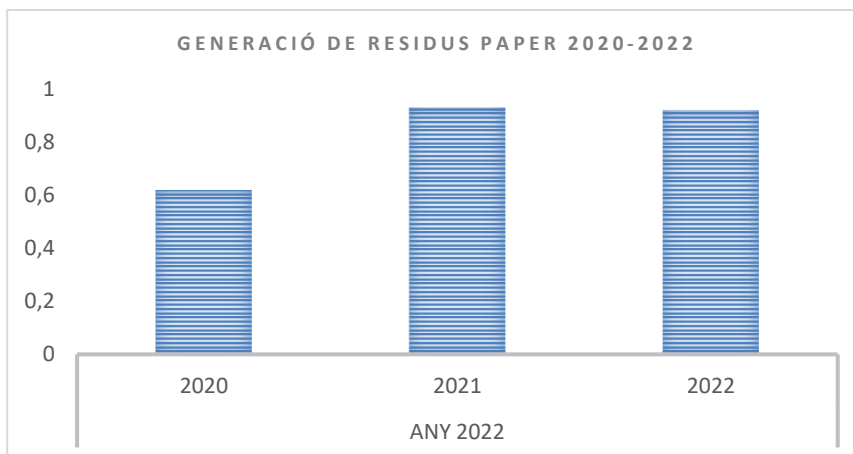
Per altra banda, al llarg de la platja hi ha quatre punts amb papereres semisoterrades de la fracció paper/cartró i vidre, que donen servei a la zona d'estacionament de la platja.

Taula 5: Generació de residu paper/cartró de les papereres platja semisoterrades  
Evolució 2020-2022 (PMA-02-01)

TOTAL PAPER				
PAPER	HORARI	2020	2021	2022
Tones totals papereres platja	TORN MATÍ	0,19	0,40	0,52
	TORN TARDA	0,43	0,54	0,40
<b>TOTAL PAPER (Tn)</b>		<b>0,62</b>	<b>0,93</b>	<b>0,92</b>
<b>OCUPACIÓ D'ALLOTJAMENT</b>		<b>38.114,21</b>	<b>70.245,68</b>	<b>99.168,80</b>
Tones/ ocupació allotjament*		<b>0,000016</b>	<b>0,0000133</b>	<b>0,00000928</b>

Font: Elaboració pròpia.

(\*)Aquest valor s'elabora en relació al número de places ocupades d'hotels, càmpings i apartaments. Dades facilitades per l'oficina de Turisme.



Graf. 6 Evolució de la recollida de paper/cartró 2020-2022

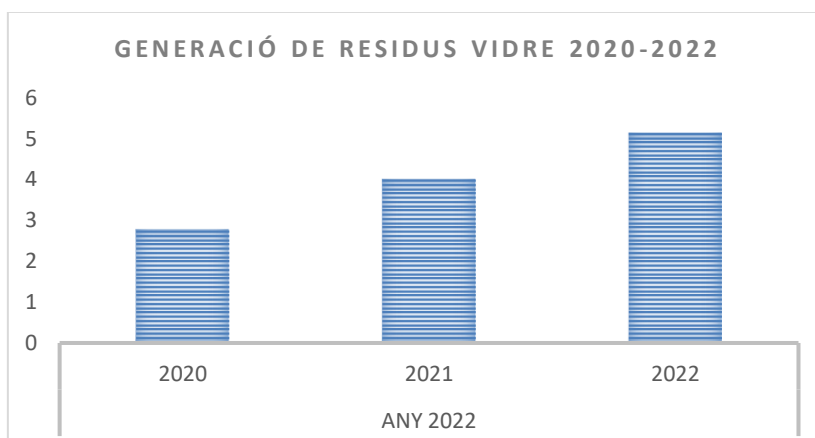
Font: Elaboració pròpia

Taula 6: Generació de residu vidre de les papereres platja semisoterrades  
Evolució 2020-2022 (PMA-02-01)

TOTAL VIDRE				
VIDRE	HORARI	2020	2021	2022
Tones totals papereres platja	TORN MATÍ	1,23	1,89	2,34
	TORN TARDA	1,56	2,13	2,81
<b>TOTAL VIDRE (Tn)</b>		<b>2,78</b>	<b>4,01</b>	<b>5,15</b>
<b>OCUPACIÓ D'ALLOTJAMENT</b>		<b>38.114,21</b>	<b>70.245,68</b>	<b>99.168,80</b>
Tones/ ocupació allotjament*		<b>0,000073</b>	<b>0,000057</b>	<b>0,0000519</b>

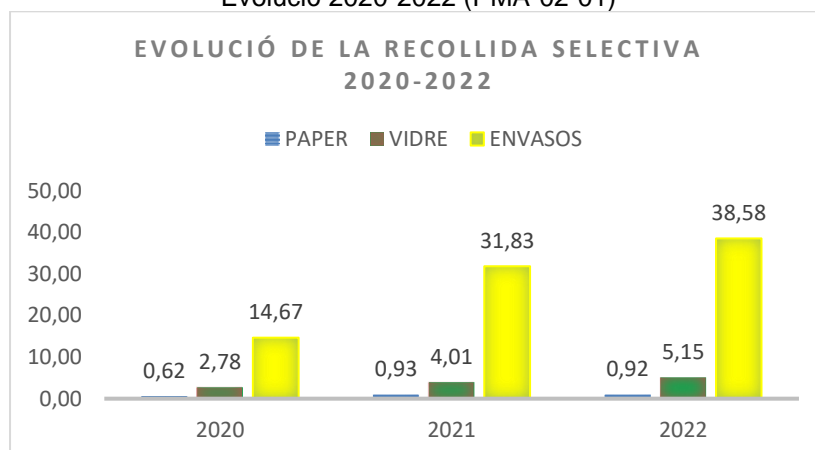
Font: Elaboració pròpia.

(\*)Aquest valor s'elabora en relació al número de places ocupades d'hotels, càmpings i apartaments. Dades facilitades per l'oficina de Turisme.



Graf. 7 Evolució de la recollida de vidre 2020-2022  
Font: Elaboració pròpia

Taula 7: Generació de la recollida selectiva de les papereres platja semisoterrades  
Evolució 2020-2022 (PMA-02-01)



Graf. 5 Evolució de la recollida selectiva 2020-2022  
Font: Elaboració pròpia

### Conclusió:

La generació de residus total (resta+ selectiva), ha incrementat en un 2,5 % respecte 2021. La fracció selectiva (envasos, paper i vidre) també ha incrementat en un 6,8 % respecte la temporada anterior. Pel que fa a cada una de les diferents fraccions, s'observa que la fracció resta només ha incrementat un 0,15 % i en canvi, les fraccions selectives de vidre i envasos han incrementat en un 28,38 % i 21,17% respectivament. Només la fracció selectiva paper ha disminuït en un -1,19 % respecte 2021.

En canvi s'observa una tendència diferent si es relativitzen les dades per l'ocupació d'allotjament, que tot i que ha incrementat un 41 % respecte 2021, la generació de residus tendeix a reduir-se. Així les fraccions han disminuït en un -29% la fracció resta, en un -14,17% la fracció envasos, en un -30,01% la fracció paper i en un -9,1% la fracció vidre.



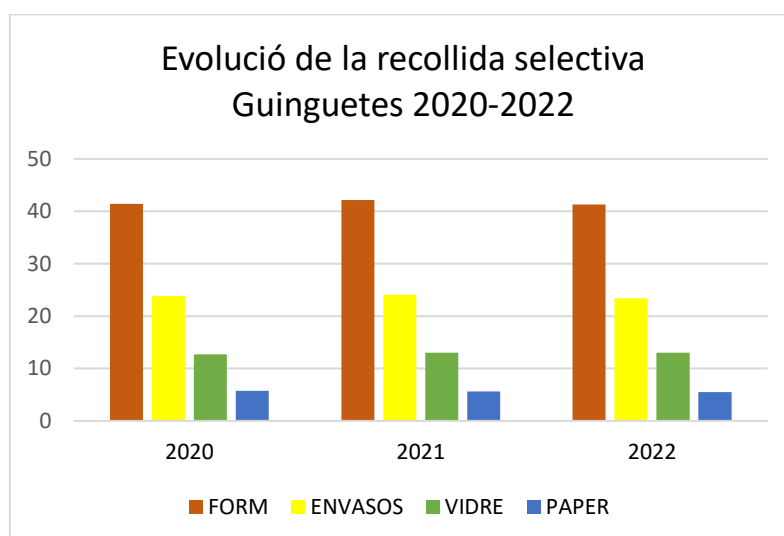
### ► Residus comercials- guinguetes platges

A la següent taula es mostra la generació de residus, assimilables a domèstics, procedents de les guinguetes de la platja 2022.

Taula 8: Generació de residus comercials de les guinguetes de platges

Generació de residus comercials (Tones 2022)					TOTAL
Fracció	FORM	VIDRE	ENVASOS	PAPER	
Matí	20,01	6,55	11,02	2,64	
Tarda	21,31	6,48	12,37	2,87	
<b>TOTAL</b>	<b>41,32</b>	<b>13,03</b>	<b>23,39</b>	<b>5,51</b>	<b>83,25</b>

Al següent gràfic es mostra l'evolució de generació de residus, assimilables a domèstics, procedents de les guinguetes de la platja, període 2020-2022.



Graf. 6 Evolució de la recollida selectiva de les guinguetes 2020-2022  
Font: Elaboració pròpia

**Conclusió:** La generació de residus assimilables a domèstics de les guinguetes s'ha estabilitzat, inclús ha disminuït en un 1,91 % respecte a la temporada anterior de 2021.

Els residus més abundants continua sent la fracció orgànica, seguida d'envasos, vidre i paper/cartró. S'observa que totes les fraccions s'han reduït lleugerament, excepte la fracció vidre, que ha incrementat lleugerament.

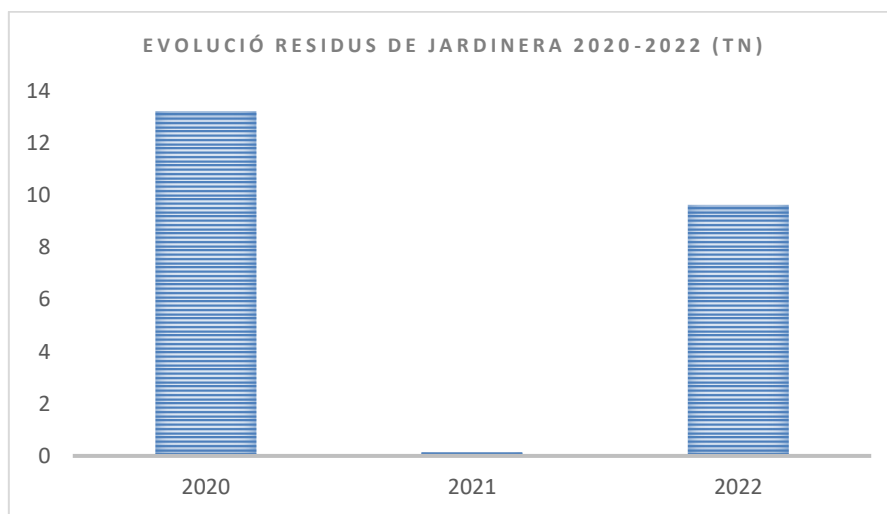


### ► Residus de jardineria

A la següent taula es mostra l'evolució dels residus de jardineria, procedent de les zones verdes del passeig marítim.

Taula 9: Residus procedents de jardineria

Evolució de residus jardineria 2020-2022 (Tn)		
2020	2021	2022
13,21	0,135	9,62



Graf. 7 Evolució de la recollida de residu vegetal del passeig marítim 2020-2022  
Font: Elaboració pròpia

La generació de residus vegetals procedents del manteniment de les zones verdes del passeig marítim, venia sent molt similar al llarg dels últims anys, fins que al 2021 amb l'adquisició de la nova màquina tallagespa i trituradora es va donar un canvi substancial en la gestió i generació de residus vegetals.

Durant el 2022, es va dur a terme la poda de les palmeres *Phoenix canariensis* del passeig marítim. Aquestes, atès la malaltia del morrut *Rhynchophorus ferrugineus* s'han de gestionar a través d'un gestor autoritzat per a evitar la proliferació de la plaga. La poda ha generat un total de 9,62 tones procedents de les branques i fulles de les palmeres podades.

### ► Residus perillosos

Les activitats que es porten a terme a la platja no generen residus catalogats com a perillosos.

### 5.1.5.- BIODIVERSITAT

#### ► Ús del sòl relacionada amb la biodiversitat

Respecte a l'indicador de biodiversitat, tenim en compte els m<sup>2</sup> de platja construïts respecte als metres quadrats no construïts.

- Es considera superfície construïda els m<sup>2</sup> de les estructures fixes durant tot l'any, les concessions de serveis i el passeig marítim.
- Es considera superfície no construïda els m<sup>2</sup> lliures que queden de la sorra de la platja, menys els que estan ocupants per les concessions i serveis.

$$R = A/B$$

A = M<sup>2</sup> construïts

B = M<sup>2</sup> No construïts

Unitat R	2020	2021	2022
<b>M<sup>2</sup> Construïts</b>	7.781	7.781	7.497
<b>M<sup>2</sup> no Construïts</b>	97.653	97.653	97.937
<b>R</b>	<b>0,079</b>	<b>0,079</b>	<b>0,076</b>

La diferència en la reducció dels m<sup>2</sup> construïts respecte 2021 es deu a la demolició del Party Beach durant el 2022 amb un total de 284 m<sup>2</sup>.

La relació de superfície d'ocupació de les concessions i serveis són:

#### Superfícies ocupació de concessions i serveis:

Concessió/servei	Superfície ocupada (m <sup>2</sup> )
<b>Camps d'esports*</b>	3.750
<b>Caseta salvament</b>	70
<b>Dutxes</b>	18
<b>Escoles nàutiques i altres</b>	59
<b>Gandules</b>	1.200
<b>Guinguetes + lavabo + terrassa</b>	420
<b>Patins, caiacs, etc.</b>	270
<b>Papereres</b>	22
<b>Torres de vigilància</b>	4
<b>Lavabos*</b>	17,7 (situats al passeig)
<b>Zones d'esbarjo*</b>	370
<b>TOTAL</b>	<b>6.200,7m<sup>2</sup></b>

Font: Pla d'usos de temporada autoritzat per Costes de la Generalitat\_2022

Les superfícies que es tenen en compte per m<sup>2</sup> construïts (concessió/servei) són: caseta salvament + dutxes + escola nàutiques i altres + gandules + guinguetes+ lavabo + terrassa + patins, caiacs+ papereres + torres de vigilància= 70+18+59+1.200+420+270+22+4 =2.063m<sup>2</sup>  
Passeig marítim: 5.434 m<sup>2</sup>

$$\text{TOTAL: } 5.434 + 2.063 = 7.497 \text{ m}^2$$

\*No es consideren m<sup>2</sup> construïts els camps d'esports, lavabos ni zones d'esbarjo.

#### 5.1.6.- EMISSIONS

##### ► Emissions per consum de gasoil

Aquest indicador s'ha calculat atenent als consums de gasoil dels vehicles destinats a la neteja mecànica i manual de la platja i el passeig marítim. Com a índex de referència s'ha tingut en compte els m<sup>2</sup> de platja no construïts. Els CO<sub>2</sub> equivalents són calculats amb els índex oficials publicats anualment.

$$R = A/B$$

A= CO<sub>2</sub> equivalents

B= M<sup>2</sup> No construïts

Taula 9: Comparativa de les emissions consums de gas-oil 2020-2022

Unitat R	2020	2021	2022
CO <sub>2</sub> equivalents	12,38	14,89	6,68
M <sup>2</sup> No construïts	97.653	97.653	97.937
R	0,000126775	0,000152479	0,00006820

*El factor d'emissió de CO<sub>2</sub> equivalent és extret de la calculadora d'emissions de gasos amb efecte d'hivernacle (GEH) versió de 12 de maig de 2023 publicada per la Generalitat de Catalunya [https://canviclimatic.gencat.cat/ca/actua/calculadora\\_demissions/](https://canviclimatic.gencat.cat/ca/actua/calculadora_demissions/).*

#### Conclusió:

S'ha calculat el valor de la R amb les dades que ens ha facilitat l'empresa concessionària del contracte de neteja de platges respecte el consum de gasoil dels vehicles. Durant la temporada 2022 s'ha produït una important davallada de consum de litres de gasoil respecte 2021. Això es reflecteix en la baixada del valor R de quasi un 82% respecte 2022, i per tant una important disminució de les emissions de CO<sub>2</sub> equivalent al llarg de la temporada 2022.

##### ► Emissions del consum total d'Energia

Els consum de gasoil en 2022 han disminuït considerablement respecte 2021, en canvi el consums elèctrics han incrementat respecte 2021. El sumatori dels dos valors durant la temporada 2022 són inferiors al 2021, i això es reflecteix en el valor d'emissions que fa que el valor total de TnCO<sub>2</sub> eq sigui inferior al 2022 respecte 2021.

En conclusió, les emissions han disminuït durant la temporada 2022 respecte el 2021, principalment a conseqüència de la disminució de consum de gasoil dels vehicles destinats a la neteja mecànica i manual de la platja i passeig marítim.

 <b>Ajuntament de Torroella de Montgrí</b>	<b>DECLARACIÓ AMBIENTAL</b>  <b>SIGQMA</b>	<b>2022</b>
--	--	-------------

	2020	2021	2022
<b>Consum GJ</b>	375	308	274,60
<b>TOTAL TnCO2eq</b>	<b>20,48*</b>	<b>22,78</b>	<b>20,77</b>

\*Esmena de errata en dada: s'ha modificat les TnCO2eq totals de 2020 en haver un error en la dada publicada i no haver sumat les tones totals de CO2 eq de gasoil més electricitat.

### ► Emissions de contaminants a l'atmosfera

La qualitat de l'aire està determinada principalment per la distribució geografia de les fonts d'emissió de contaminants i les quantitats de contaminants emeses. Els contaminants primaris són els òxids de sofre (SOx) i òxids de nitrogen (NOx). A més hi ha també el contaminants atmosfèrics en partícules, PM10, partícules gruixudes de diàmetre aerodinàmic igual a 10 micres.

La Guia de càlcul d'emissions de contaminants a l'atmosfera del Departament de Territori i Sostenibilitat de la Generalitat de Catalunya, és una eina de càlcul que permet estimar les emissions de contaminants a l'atmosfera de diferents fonts d'emissions antropogèniques i fonts d'emissió naturals accelerades per l'activitat humana.

Atès la citada guia, es diferencien dues metodologies de càlcul en funció si es disposa de l'energia consumida o del consum de combustible.

Així doncs, si es disposa dels consums de combustibles, els factors d'emissió estan expressats en g de contaminants/m<sup>3</sup> de combustible o grams de contaminant/kg de combustible, i el càlcul de les emissions es realitza a partir de la següent fórmula:

$$E = Q \times FE$$

On E és l'emissió del contaminant  
Q és el consum de combustible  
FE és el factor d'emissió

Taula 10: Factors d'emissió

Combustible	FE sector institucional o comercial							Unitats
	NOx	CO	NMVOC	SOx	NH3	PM10	PM2.5	
Gas natural	2,85	1,12	0,89	0,03	0,00	0,03	0,03	g/m <sup>3</sup>
Gasoil	21,75	2,80	1,06	1,99	0,00	0,85	0,85	g/Kg
Fueloil	20,61	2,65	1,00	1,89	0,00	0,80	0,80	g/Kg
GLP	3,37	1,32	1,05	0,03	0,00	0,04	0,04	g/Kg
Biomassa	0,80	5,01	2,64	0,10	0,33	1,26	1,23	g/Kg
Carbó nacional	4,00	21,52	2,05	20,80	0,00	2,70	2,50	g/Kg
Carbó d'importació	4,42	23,76	2,27	22,97	0,00	2,99	2,76	g/Kg

Taula 2.4

Font: Taula de la Guia de càlcul d'emissions de contaminants a l'atmosfera 2013. Direcció General de Qualitat Ambiental. Generalitat de Catalunya.

 <p>Ajuntament de Torroella de Montgrí</p>	<b>DECLARACIÓ AMBIENTAL</b>  <b>SIGQMA</b>	<b>2022</b>
---	--	-------------

[http://mediambient.gencat.cat/ca/05\\_ambits\\_dactuacio/atmosfera/emissions\\_industrials/inventaris-emissions-atm/guia-de-calcul-demissions/](http://mediambient.gencat.cat/ca/05_ambits_dactuacio/atmosfera/emissions_industrials/inventaris-emissions-atm/guia-de-calcul-demissions/)

S'han calculat les emissions anuals totals de l'aire de SO<sub>x</sub>, NO<sub>x</sub> i PM<sub>10</sub> expressades en kg de consum de gasoil segons el factor d'emissió publicat a la Guia de càlcul d'emissions de contaminants a l'atmosfera 2013 de la Generalitat de Catalunya.

Taula 11: Emissions anuals totals de l'aire de SO<sub>x</sub>, NO<sub>x</sub> i PM<sub>10</sub>- 2022

2022	KG COMBUSTIBLE	FACTOR EMISSIÓ GASOIL	EMISSIONS g/Kg
<b>NO<sub>x</sub></b>	2.102,41	21,75	45.727,43
<b>SO<sub>x</sub></b>	2.102,41	1,99	4.183,80
<b>PM<sub>10</sub></b>	2.102,41	0,85	1.787,05

### ► Emissions derivades de la Gestió dels Residus Municipals

A continuació s'estima les emissions de GEH de la generació de residus municipals a la platja, procedent de les papereres i activitat de les guinguetes.

La metodologia de càlcul i factor d'emissió es recull al següent quadre:

A. Kg de residus generats per fraccions	
Dada disponible	Metodologia de càlcul i factor d'emissió
Generació de residus (kg o l residu)	<p>Càlcul de les emissions de CO<sub>2</sub>eq a partir dels següents factors d'emissió:</p> <ul style="list-style-type: none"> <li>• Envasos de vidre: 30,50 g de CO<sub>2</sub>eq/kg residu (o kg CO<sub>2</sub>eq/t residu)</li> <li>• Envasos lleugers 120,09 g de CO<sub>2</sub>eq/kg residu (o kg CO<sub>2</sub>eq/t residu)</li> <li>• Paper/cartró: 56,41 g de CO<sub>2</sub>eq/kg residu (o kg CO<sub>2</sub>eq/t residu)</li> <li>• FORM: 360,73 g de CO<sub>2</sub>eq/kg residu (o kg CO<sub>2</sub>eq/t residu)</li> <li>• Fracció resta: 744,49 g de CO<sub>2</sub>eq/kg residu (o kg CO<sub>2</sub>eq/t residu)</li> </ul>

Dades estretes de la Guia practica per al càlcul d'emissions de gasos amb efecte hivernacles (GEH) (versió 2023). Oficina Catalana del Canvi Climàtic de la Generalitat de Catalunya.

Taula 12. Càlcul de es emissions de GEH derivades dels residus municipals

Fracció (recollida selectiva) Papereres i guinguetes	Metodologia del càlcul i factor d'emissió (càlcul de les emissions de CO <sub>2</sub> a partir dels següents factors d'emissió)*	Resultat-2022
Envasos de vidre	30,5 g CO <sub>2</sub> eq/ kg residu	554,3933 kg CO <sub>2</sub> eq
Envasos lleugers	120,09 g CO <sub>2</sub> eq/ kg residu	7.442,0686 kg CO <sub>2</sub> eq
Paper/cartró	56,41 g CO <sub>2</sub> eq/ kg residu	362,8427 kg CO <sub>2</sub> eq
Fracció resta	744,49 g CO <sub>2</sub> eq/ kg residu	46994,9485 kg CO <sub>2</sub> eq
Fracció FORM	360,73 g CO <sub>2</sub> eq/kg residus	14.906,2943 kg CO <sub>2</sub> eq
<b>TOTAL</b>		<b>70.260,55 kg CO<sub>2</sub>eq</b>

38

Declaració Ambiental de l'Ajuntament de Torroella de Montgrí ES-CAT-000205 d'acord amb el Reglament Europeu 1221/2009, el regament 1505/2017 de 28 d'agost i el Reglament 2018/2026 de 19 de desembre de 2018.

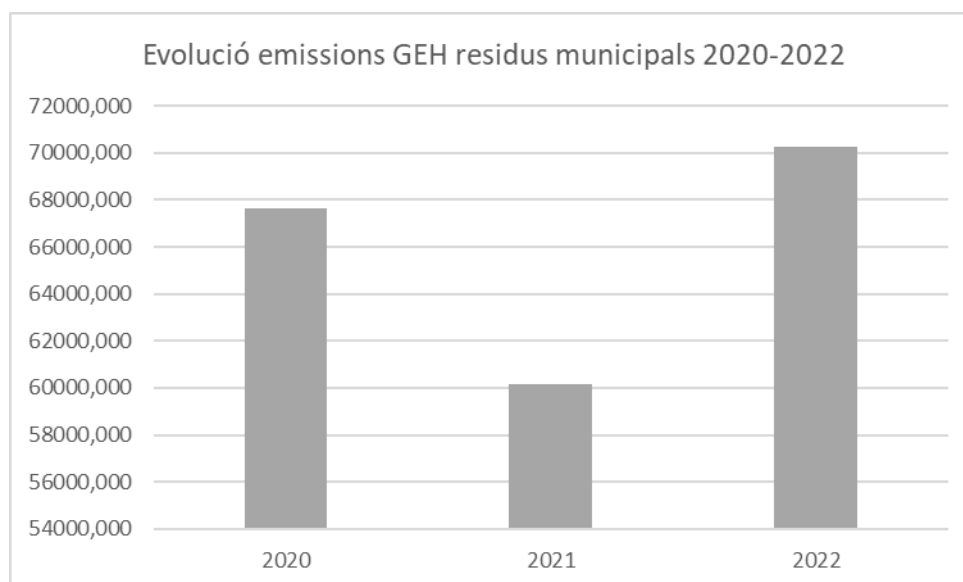
**Aquesta declaració és de caràcter públic i està a disposició de qualsevol personal o entitat.**

\*Font de dades: Càlcul de les emissions de GEH derivades de la gestió dels residus municipals. Guia practica per al càlcul d'emissions de gasos amb efecte d'hivernacle. Oficina Catalana del Canvi Climàtic. Versió 2023.

Taula 13. Evolució de les emissions de GEH dels residus municipals 2021-2022

CÀLCUL		2022 CÀLCUL			2021		DIFERÈNCIA 2022vs2021	
VIDRE	554,3933	KgC02 eq		VIDRE	519,77795	KgC02 eq		34,6154
ENVASOS	7442,0686	KgC02 eq		ENVASOS	7350,7089	KgC02 eq		91,3597
PAPER	362,8427	KgC02 eq		PAPER	368,439095	KgC02 eq		-5,5964
RESTA	46994,9485	KgC02 eq		RESTA	36.982,4160	KgC02 eq		46994,9485
FORM	14906,2943	KgC02 eq		FORM	14923,629	KgC02 eq		-17,3347
<b>TOTAL</b>	<b>70260,5473</b>	<b>KgC02 eq</b>		<b>TOTAL</b>	<b>60144,9709</b>	<b>KgC02 eq</b>		10115,5764

2020	2021	2022
67617,697	60144,971	70260,5473



Graf.8: Evolució emissions GEH residus municipals 2020-2022  
Font: Elaboració pròpia

### Conclusió:

D'acord amb els càlculs dels resultats obtinguts, s'observa que al 2022 ha hagut un increment de les emissions de GEH dels residus municipals respecte 2021.

D'acord amb els càlculs dels resultats obtinguts, s'observa que al 2022 ha hagut una increment de les emissions GEH dels residus municipals respecte al 2021. Es deu bàsicament al increment de tones recollides de la fracció resta. Tot i les millores implementades al 2021 amb increment de la fracció envasos i la resta de fraccions valoritzables, la fracció resta ha incrementat respecte 2021.

## 5.2.- Indicadors complementaris

### 5.2.1.- OCUPACIÓ D'ALLOTJAMENT

En la següent taula es mostren les places d'allotjament totals que hi ha disponibles al terme municipal per a la temporada 2022.

Taula 14. Dades d'allotjament 2022

PLACES ALLOTJAMENT 2022			
Tipus establiment	2022		
	Places TM	Places l'E	Total places
Càmpings	6.003	8.898	14.901
Hotels	392	1.296	1.688
Apartaments turístics	0	92	92
HUGT	3470,5	10554,5	14.025
Turisme rural	41	27	68
<b>TOTAL</b>	<b>9.907</b>	<b>20.868</b>	<b>30.774</b>

Font: dades facilitades per l'Oficina de Turisme municipal

### ► Volum d'ocupació

HOTELS	2022	2021	variació 22-21		HOTELS	2022%	Ocupació 2022
Mitjana	Mensual 22	Mensual 21	Mensual				
Set. Santa	48%	-	-		Set. Santa	48%	810,24
Juny	65%	44%	47,73%		Juny	65%	1.097,20
Juliol	69%	64%	7,81%		Juliol	69%	1.164,72
Agost	88%	77%	14,29%		Agost	88%	1485,44
Setembre	59%	56%	5,36%		Setembre	59%	995,92
Octubre	63%	44%	43,18%		Octubre	63%	1.063,44
					<b>TOTAL</b>		<b>6.616,96</b>

\*Dades facilitades des de l'oficina de Turisme local

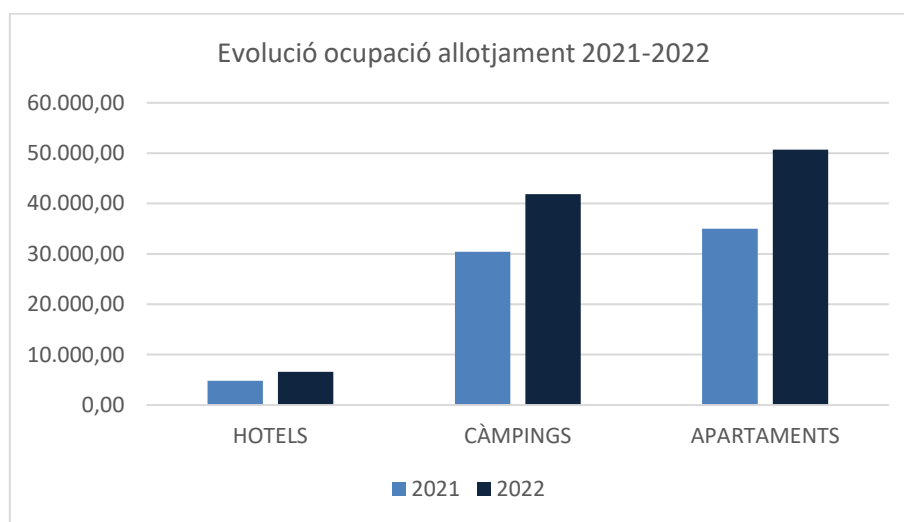
CÀMPINGS	2022	2021	variació 22-21		CÀMPINGS	2022%	Ocupació 2022
Mitjana	Mensual 22	Mensual 21	Mensual				
Set. Santa	29%				Set. Santa	29%	4.321,29
Juny	46%	19%	142,11%		Juny	46%	6.854,46
Juliol	61%	40%	52,50%		Juliol	61%	9.089,61
Agost	70%	62%	12,90%		Agost	70%	10.430,70
Setembre	46%	45%	2,22%		Setembre	46%	6.854,46
Octubre	29%	38%	-23,68%		Octubre	29%	4.321,29
					<b>TOTAL</b>		<b>41.871,81</b>

\*Dades facilitades des de l'oficina de Turisme local





APARTAMENTS	2022	2021	variació 22-21		APARTAMENTS	2022%	Ocupació 2022
Mitjana	Mensual 22	Mensual 20	Mensual				
Set. Santa	36%				Set. Santa	36%	5.082,12
Juny	58%	32%	81,25%		Juny	58%	8.187,86
Juliol	87%	68%	27,94%		Juliol	87%	12.281,79
Agost	89%	83%	7,23%		Agost	89%	12.564,13
Setembre	66%	48%	37,50%		Setembre	66%	9.317,22
Octubre	23%	16%	43,75%		Octubre	23%	3.246,91
*Dades facilitades des de l'oficina de Turisme local					<b>TOTAL</b>		<b>50.680,03</b>



Graf.9: Evolució de les dades d'ocupació i allotjament 2020-2022  
Font: Elaboració pròpia

## Conclusió

La variació d'ocupació interanual entre 2021 i 2022 indica que la situació després de la pandèmia de la COVID-19 tendeix a la normalitat. Es pot observar que el percentatge d'ocupació total al 2022 ha incrementat en tots els sectors, hotelier, càmping i apartaments. En total en 2022 ha incrementat un 41,1 % respecte 2021.

## 5.2.2.- QUALITAT SANITÀRIA DE L'AIGUA

### ► Qualitat sanitària de l'aigua de bany



L'Agència Catalana de l'Aigua (ACA) del Departament de Medi Ambient és l'organisme que s'encarrega de portar a terme el Programa de vigilància i informació de l'estat de les platges a Catalunya, sota les directives europees (Directiva marc de l'aigua (DMA-2000/60/CE) i la Directiva relativa a la gestió de la qualitat de les aigües de bany (2006/7/CE).

D'acord amb DMA, s'avalua l'estat ecològic i químic de les masses d'aigua a partir de diversos indicadors biològics, fisicoquímics i de substàncies tòxiques, segons un pla de seguiment i control elaborat per l'ACA que consisteix en inspeccions visuals setmanals i controls analítics cada dos setmanes de les aigües de bany.

Les analítiques microbiològiques que s'efectuen a les platges per determinar la qualitat sanitària de les aigües de bany, consisteix en la determinació de les unitats formadores de colònies (ufc/100 ml) de *Escherichia coli* (E. Coli) i Enterococs intestinals (EI). La normativa Europea regula un mínim de 8 analítiques d'aigua a realitzar durant la temporada de bany.

En funció de la concentració, l'aigua de bany es classifica amb qualitat excel·lent, bona i insuficient, segons les diferents concentracions mesurades en ufc/100ml.

Qualitat	Qualitat excel·lent	Qualitat bona	Qualitat insuficient
<i>Escherichia coli</i> (E. Coli)	<=250	250-500	>500
<i>Enterococs intestinals</i> (EI)	<=100	100-200	>200

Unitats: ufc/100 ml (unitats formadores de colònies)  
Font: Criteris Directiva 2006/7/CE

Els 3 punts de control de qualitat de platges, durant la temporada de bany de l'Estartit són els que es mostren a la següent taula.

Taula 15. Punts de control de la qualitat de les platges

Platja	Ubicació
Punt de control 1	C/ Guillem
Punt de control 2	Sud guingueta C/Salines
Punt de control 3	C/ Tulipa

Taula 16. Resultats dels anàlisis microbiològics de les aigües de bany. Estiu 2022.

Data	Platja de l'Estartit (NMP/100 ml)					
	Punt de Control 1		Punt de Control 2		Punt de Control 3	
	EC	EI	EC	EI	EC	EI
13/06/2022	10	10	10	10	10	10
27/06/2022	10	10	10	10	20	10
11/07/2022	10	31	10	10	10	10
18/07/2022	178	10	10	10	20	20
25/07/2022	10	99	10	31	20	10
08/08/2022	10	10	10	10	10	10
22/08/2022	10	10	31	20	20	10
05/09/2022	10	10	53	31	10	10
19/09/2022	10	10	10	10	31	10

### Conclusions

Els resultats dels controls analítics indiquen que la qualitat de les aigües de bany són excel·lents i compleixen els requisits de qualitat de la Directiva 2006/7/CE.

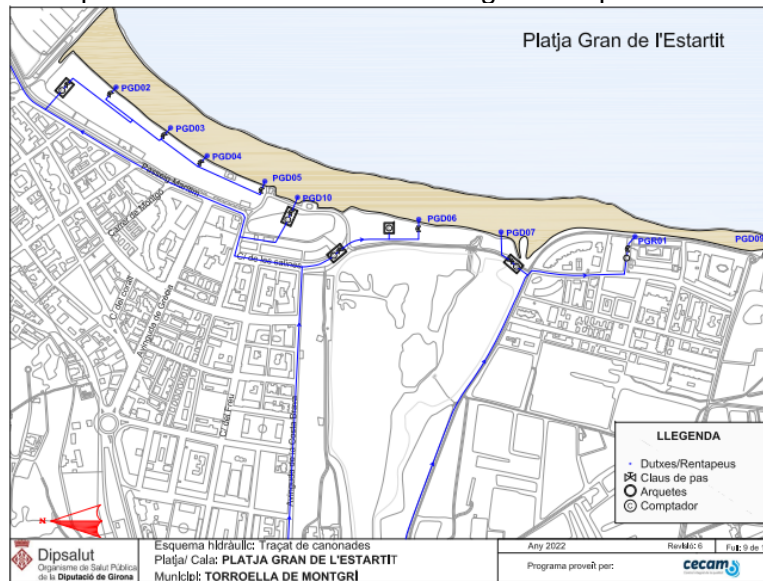
Setmana	Punt de control 1	Punt de control 2	Punt de control 3
13/06/2022	<i>Excel·lent</i>	<i>Excel·lent</i>	<i>Excel·lent</i>
27/06/2022	<i>Excel·lent</i>	<i>Excel·lent</i>	<i>Excel·lent</i>
11/07/2022	<i>Excel·lent</i>	<i>Excel·lent</i>	<i>Excel·lent</i>
18/07/2022	<i>Excel·lent</i>	<i>Excel·lent</i>	<i>Excel·lent</i>
25/07/2022	<i>Excel·lent</i>	<i>Excel·lent</i>	<i>Excel·lent</i>
08/08/2022	<i>Excel·lent</i>	<i>Excel·lent</i>	<i>Excel·lent</i>
22/08/2022	<i>Excel·lent</i>	<i>Excel·lent</i>	<i>Excel·lent</i>
05/08/2022	<i>Excel·lent</i>	<i>Excel·lent</i>	<i>Excel·lent</i>
19/08/2022	<i>Excel·lent</i>	<i>Excel·lent</i>	<i>Excel·lent</i>

### ► Qualitat sanitària de l'aigua de les dutxes i rentapeus

Dins d'aquest punt s'analitzen els resultats dels controls de legionel·losi a les dutxes i rentapeus de la platja auditada, que són un total de 9 dutxes amb rentapeus o aixeta incorporada, de les quals s'han analitzat un total de 6 de manera aleatòria.



## Esquema hidràulic actualitzat. Programa Dipsalut 2022



Per tal de garantir la qualitat sanitària de l'aigua de les dutxes i rentapeus, l'Ajuntament de Torroella de Montgrí i l'Estartit té implantat el programa de control PT07 del catàleg de serveis del DIPSALUT de la Diputació de Girona, que inclou els controls de legionel·la.

D'acord amb criteris i recomanacions derivades de les normatives d'aplicació (Reial Decret 865/2003, Decret 352/2003, Reial Decret 140/2003 i el Pla de Vigilància i Control de Qualitat Sanitària de les aigües de consum humà a Catalunya), estableixen els següents criteris per avaluar el risc sanitari per transmissió de legionel·la a les dutxes i rentapeus de les platges:

- Nivells de clor residual lliura en els punts finals de distribució de l'aigua freda: entre 0,2- 1 ppm
- Temperatura de l'aigua freda de xarxa : valors inferiors a 30 °C

S'estableix com a valor satisfactori per al control de la legionel·losi l'absència del bacteri:

Satisfactòria	Absència de legionel·la
No satisfactòria	Presència de legionel·la

Taula 17. Resum de resultats analítics de legionel·la i nivells de risc per punts finals. Mostreig 1 (Data 27.06.2022)

Platges/Identificació d'elements	Clor lliure "in situ" (mg/L)*	Temperatura "in situ" (°C)	Legionel·la spp. (UG/L)
<b>Platja Gran</b>			
PGD01	0,13	28,0	No detectat
PGD06	0,20	26,6	No detectat
PGD10	0,10	24,0	No detectat

Font: programa de suport a la gestió del risc derivat de les platges (Dipsalut 2022).

(\*) Clor límit crític entre 0,2-1 mg/l

(\*) Temperatura límit < 30° C

Taula 18. Resum de resultats analítics de legionel·la i nivells de risc per punts finals. Mostreig 2 (Data 27.07.2022)

Platges/Identificació d'elements	Clor lliure "in situ" (mg/L)*	Temperatura "in situ" (°C)	Legionel·la spp. (UG/L)
<b>Platja Gran</b>			
PGD02	0,39	28,8	No detectat
PGD09	0,72	27,5	No detectat
PGR01	0,77	30,3	No detectat

Font: programa de suport a la gestió del risc derivat de les platges (Dipsalut 2022).

(\*) Clor límit crític entre 0,2-1 mg/l

(\*) Temperatura límit < 30° C

## Conclusions

Segons els resultats analítics obtinguts, no es va detectar la presència del bacteri legionel·la en cap dels elements de risc analitzats.

No obstant, el valor de clor lliure va ser inferior al valor establert a la normativa vigent a les dutxes descrites com PGD01, PGD10. Pel que fa als valors de temperatura aquests van ser satisfactoris.

### 5.2.3.- QUALITAT DE LA SORRA DE PATJA

#### ► Qualitat i salubritat de la sorra perimetral de la platja

S'estableix un pla de control analític microbiològic de les sorres perimetrals de les dutxes i/o rentapeus. El mostreig es realitza en dos períodes diferents, un a l'inici de la temporada (1º mostreig 27/06/2022) i un segon mostreig enmig de la temporada estiva (2º mostreig 27/07/2022).

El paràmetres que s'analitzen són:

Anàlisi a les sorres perimetrals
Coliforms totals
Escherichia coli
Enterococs fecals

Per tal d'avaluar i classificar la qualitat microbiològica de les sorres de la platja s'han seguit els criteris establerts per l'Institut Pasteur de Lille.

Satisfactòria	< 100 NMP/100 g
Acceptable	100-10.000 NMP/100 g
No satisfactòria	> 10.000 NMP/100 g

En la següent taula es mostren els resultats de les analítiques de qualitat microbiològica de la sorra perimetral:

Taula 19: resultats qualitat microbiològica de la sorra perimetral

Platges Identificació de mostres	Coliforms totals (N.M.P./100 g m.s.)	Escherichia coli (N.M.P./100 g m.s.)	Enterococs (N.M.P./100 g m.s.)	Qualitat Microbiològica (E.Coli)	Qualitat Microbiològica (Enterococs)
<b>Platja Gran</b>					
PGD01 - Sorra perimetral*	>10000	>10000	1296	No satisfactòria	Acceptable
PGD02- Sorra perimetral**	>10000	3873	888	Acceptable	Acceptable
PGD06 - Sorra perimetral*	>10000	175	3725	Acceptable	Acceptable
PGD09- Sorra perimetral**	4611	419	1782	Acceptable	Acceptable
PGD10 - Sorra perimetral*	>10000	134	783	Acceptable	Acceptable
PGR01- Sorra perimetral**	4611	97	8664	Satisfactòria	Acceptable

(\* primer mostreig 27/06/2022)

(\*\* segon mostreig 27/06/2022)

## Conclusions

Els resultats han estat satisfactores per *Escherichia coli* en 1 mostra, el que representa el 16,6% del total mostrejat.

S'han obtingut resultats acceptables per Enterococs i *Escherichia coli* en un total de 4 mostres, el que representa el 66,6%

D'altra banda s'ha detectat un resultat no satisfactori en *Escherichia coli*, el que representa un 16,6% del total.

Les zones perimetrals de dutxes o rentapeus reben una afluència alta d'usuaris, i normalment estan ubicades al costat dels passejos de les platges, zones amb major probabilitat de presència d'animals con gossos, i per tant de fonts potencials de contaminació fecal a les sorres perimetrals.

► **Comparativa interanual dels resultats de la qualitat de l'aigua de dutxa i sorra perimetral.**

A continuació es mostren els resultats de la comparació interanual de la qualitat de l'aigua de les dutxes i de la qualitat microbiològica de la sorra perimetral. Període 2020-2022.

Taula 20. Qualitat microbiològica de l'aigua de les dutxes i rentapeus segons la presència de Legionel·la.

Platja gran	codi	2020		2021		2022	
		1º mostreig	2º mostreig	1º mostreig	2º mostreig	1º mostreig	2º mostreig
	PGD01		No detectat		No detectat	No detectat	
	PGD02	No detectat			No detectat		No detectat
	PGD03		No detectat	No detectat			
	PGD04	No detectat			No detectat		
	PGD05		No detectat	No detectat			
	PGD06		No detectat		No detectat	No detectat	
	PGD07		No detectat	No detectat			
	PGD09		No detectat	No detectat			No detectat
	PGD10	No detectat			No detectat	No detectat	
	PGR01			Detectat(<100)			No detectat

D'acord amb els resultats obtinguts, s'observa una millora respecte els resultats obtinguts l'any passat ja que no s'ha detectat la presència del bacteri en cap de les mostres analitzades.

Taula 21. Qualitat microbiològica de les sorres perimetrals segons la concentració d'*Escherichia coli*.

Platja gran	codi	2020		2021		2022	
		1º mostreig	2º mostreig	1º mostreig	2º mostreig	1º mostreig	2º mostreig
	PGD01		No satisfactòria		No satisfactòria	No satisfactòria	
	PGD02	Satisfactòria			Satisfactòria		Acceptable
	PGD03		Acceptable	Satisfactòria			
	PGD04	Satisfactòria			Acceptable		
	PGD05		Satisfactòria	Satisfactòria			
	PGD06		Acceptable		No satisfactòria	Acceptable	
	PGD07		Satisfactòria	Satisfactòria			
	PGD09		Acceptable	No satisfactòria			Acceptable
	PGD10	Satisfactòria			Acceptable	Acceptable	
	PGR01						Satisfactòria

Taula 22. Qualitat microbiològica de les sorres perimetrals segons concentració d'Enterococs fecals.

Platja gran	codi	2020		2021		2022	
		1º mostreig	2º mostreig	1º mostreig	2º mostreig	1º mostreig	2º mostreig
	PGD01		No satisfactòria		Acceptable	Acceptable	
	PGD02	Acceptable			Acceptable		Acceptable
	PGD03		Acceptable	No satisfactòria			
	PGD04	Acceptable			No satisfactòria		
	PGD05		Acceptable	Acceptable			
	PGD06		Acceptable		No satisfactòria	Acceptable	
	PGD07		Acceptable	Acceptable			
	PGD09		Acceptable	Acceptable			Acceptable
	PGD10	Acceptable			Acceptable	Acceptable	
	PGR01						Acceptable

### Conclusions

Segons els resultats obtinguts, al llarg del període 2020-2021 la qualitat microbiològica satisfactòria de les sorres perimetrals de les dutxes i rentapeus va disminuir al llarg del segon mostreig, tant per *Escherichia coli* com per Enterococs fecals. En aquest sentit, caldria tenir en compte que els resultats obtinguts aquest any 2022 indicarien que la qualitat microbiològica s'hauria mantingut estable ja que no varia el percentatge de mostres acceptables o no satisfactòries entre els dos mostrejos.

#### 5.2.4.- SOROLL

Es tenen en compte les dades preses en l'última inspecció el dia 3 de novembre de 2006, que no surten significatives segons els valors marcats en el procediment de soroll. Informe emès per la enginyera municipal.

Segueixen vigents els mapes de soroll aprovats en data 6 de febrer de 2014 del mapa de capacitat acústica del municipi, que es va elaborar en dos plànols per separat, d'aquesta manera quedava determinada el tram de l'abast de la certificació en temporada alta com a zona de sensibilitat acústica moderada el tram des de l'espigó fins a l'inici del Ter Vell que es va considerar com a zona de sensibilitat acústica alta, des del Ter Vell fins al final del tram de certificació, que es considera zona d'especial protecció de la qualitat acústica (ZEPQA). Per altra banda durant la temporada baixa només es va modificar el tram des de l'espigó fins a l'inici de la pineda com a zona de sensibilitat acústica alta. Aquests es poden consultar a la pàgina web de l'Ajuntament de Torroella: <http://www.torroella-estartit.cat/ca/mapa-de-capacitat-acustica.html>

Fins al moment es mantenen les mateixes condicions a la platja i no s'han rebut queixes d'usuaris.

#### 5.2.5.- PARC NATURAL DEL MONTGRÍ, LES ILLES MEDES I EL BAIX TER

El parc natura es va crear per la llei 15/2010, de 21 de maig de 2010, amb l'objectiu principal d'unificar la normativa de protecció dels tres espais que conformen el parc natural (Massís del Montgrí, les Illes Medes i el Baix Ter).

<http://parcsnaturals.gencat.cat/ca/illes-medes/coneixeu-nos/>



### ► Els aiguamolls del Baix Empordà.

---

Els aiguamolls del Baix Empordà són un conjunt de zones humides costaneres que ocupen la plana deltaica originada pels rius Ter i Daró, al litoral del Baix Empordà, la major part de les quals pertanyen al terme de Torroella de Montgrí.

Es caracteritza per un mosaic d'hàbitats naturals molt divers, amb llacunes litorals, sistemes de dunes i maresmes. L'espai està inclòs en el Pla d'Espais d'Interès Natural. De tot el tram d'aiguamolls, la certificació tan sols afecta a la zona de Ter Vell amb una extensió aproximada de 23 ha.

Des de l'Ajuntament de Torroella de Montgrí, amb la col·laboració de diferents organismes i administracions, es va tirar endavant entre els anys 1999 i 2003 un projecte LIFE per millorar alguns dels espais naturals de la zona classificats dins l'annex I de la Directiva d'Hàbitats europea i proposats com a LIC (Lloc d'interès comunitari) dins la xarxa natura 2000, anomenat "*Restauració i ordenació de les llacunes i els sistemes costaners del Baix Ter*".

L'any 2004 la unió europea va concedir un segon projecte per treballar en la recuperació de la zona d'aiguamolls del Baix Ter, anomenat "Recuperació de l'hàbitat d'amfibis i *Emys orbicularis* al Baix Ter", amb actuacions que afecten les closes veïnes al Ter vell però que no tenen incidència a la platja.

### ► Recuperació de Dunes

---

Conjuntament amb les diferents administracions que interaccionen en l'espai, l'any 2016, es va establir un protocol de recuperació de les dunes. Es va realitzar el "Protocol de criteris geoambientals per la gestió sostenible de la neteja dels sistemes platja-duna de Torroella i Pals, Baix Empordà". Aquest protocol està en fase experimental.

Durant el 2017 es va implantar un altre sistema de neteja de la sorra de la platja per tal de poder afavorir la recuperació d'aquest espai dunar. De la mateixa manera que es va sol·licitar la col·laboració de l'empresa de neteja per tal de poder disposar de la màxima eficàcia en aquesta prova pilot.

L'any 2021 s'han posat nous sistemes per a la retenció de sorra, trampes i s'ha abalisat l'espai dunar. Durant 2022 s'ha redactat i posat en marxa un nou protocol de neteja que implicarà la reducció de neteja mecànica vers neteja manual. Aquest protocol ajudarà a la recuperació de les dunes en les platges naturals.

### ► Projecte del Life la Platera

---

El juliol de 2014 es va iniciar el desenvolupant del projecte Life Pletera, que té com a objectiu desurbanitzar i recuperar la funcionalitat ecològica dels sistemes costaners de la Pletera, a l'Estartit. Això implica eliminar les parts parcialment urbanitzades i



retornar l'espai al seu estat natural. Es tracta d'una iniciativa pionera a la Mediterrània.  
<http://lifepletera.com/>

### **5.3.- Aspectes potencials.**

#### **► Protecció contra incendis**

---

Les platges amb un risc d'incendi són les cales que es troben al massís del Montgrí. L'Ajuntament de Torroella de Montgrí disposa del Document únic de protecció civil municipal de Torroella de Montgrí. Aprovat 11 de juny de 2018.

Els hidrants es troben al llarg del passeig marítim, per tal que els bombers puguin connectar les mànegues d'aigua.

#### **► Abocaments accidentals**

---

En les activitats que es realitzen a la platja, no existeixen líquids o substàncies perilloses que puguin donar lloc a abocaments accidentals.

L'únic abocament accidental que podria donar-se seria l'ocasionat per un accident de tràfic o dels camions que netegen la platja, o per un error en el sistema de bombeig de la xarxa de sanejament que generaria un abocament d'aigües residuals sense depurar al terreny. No obstant això, la incidència ambiental en aquests casos seria molt baixa.

També es podria donar el cas d'algun abocament d'hidrocarburs de les llanxes de la Rescatadores o de les activitats nàutiques, o inclús de les embarcacions que fondegen a les cales, tot i que el risc és molt petit donat que totes les tasques de subministrament de carburants i manteniment de les embarcacions es realitzen al port de l'Estartit o de l'Escala.

#### **► Situació d'emergència**

---

La declaració anterior tractava la remodelació del Passeig dels Griells com una situació d'emergència, però com que aquest s'ha de dur a terme cada any no el tractarem com una situació d'emergència sinó com una actuació habitual cada any.

Durant el 2013 es va realitzar la remodelació del Passeig dels Griells i moviment de sorra de nord a sud de la zona de la platja dels Griells, així es va poder solucionar la situació d'emergència oberta durant l'any 2010.

Durant l'any 2015 es va haver de remodelar la baixada cap a la Platera per sorra situada al costat dels Griells.

#### **► Inundacions i temporals**

---

L'existència de la desembocadura del riu Ter i del Ter Vell a les platges del municipi, poden ocasionar inundacions d'aquestes platges en èpoques de fortes pluges.

Aquestes inundacions fan que les platges quedin plenes de troncs, branques i brutícia baixada pel riu, per la qual cosa l'Ajuntament té contractat un servei de neteja periòdica

 <p>Ajuntament de Torroella de Montgrí</p>	<p><b>DECLARACIÓ AMBIENTAL</b></p> <p><b>SIGQMA</b></p>	<p><b>2022</b></p>
---	---	--------------------

de les platges de l'Estartit i Mas Pinell, i un servei de neteja de Cala Montgó abans dels mesos d'estiu.

Els temporals de mar de llevant són els que poden afectar en major proporció les platges i cales del municipi. Cal fer especial menció al temporal Glòria de gener de 2020 amb un important impacte sobre les platges i costes del municipi. Aquests arrosseguen brutícia del mar que, com en el cas de les inundacions, les empreses de neteja han de retirar abans de la temporada d'estiu. Per altra banda, els passeigs marítims estan força allunyats de la costa per la qual cosa actualment no corren el risc de ser engolits per un temporal. De totes maneres cal fer el seguiment dels temporals, ja que avui en dia ja es comença apreciar un major augment de sediments de sorra a la part nord de la platja de l'Estartit per un detriment d'aquesta davant de la urbanització dels Griells, per la qual cosa el passeig d'aquesta urbanització podria quedar afectat per un temporal de mar.

L'Agència Catalana de l'Aigua ha realitzat l'INUNCAT en setembre de 2017 en el qual s'inclou el Baix Ter. Aquest és un estudi que permet delimitar les zones inundables a escala 1:5000.

Segons aquest estudi, la Platja de Mas Pinell quedaria inundada cada 50 anys i la Platja de Griells cada 100 anys. A més, cal destacar el Ter Vell com a zona de perill d'inundació alt donat a la insuficient capacitat de desguàs de la zona del Ter Vell. L'ACA va redactar en 2003 el document "Planificació de l'espai fluvial del Baix Ter (PEFCAT)" que ha quedat superat pel Pla de Gestió del Risc d'inundació (PGRI) i que es pot accedir als documents a través de l'enllaç: <http://aca.gencat.cat/ca/plans-i-programes/gestio-del-risc-dinundacions/>.

## **6.- OBJECTIUS DE MILLORA DEL SIGQMA**

### **6.1.- Acompliment dels objectius 2022**

 <p>Ajuntament de Torroella de Montgrí</p>	<b>DECLARACIÓ AMBIENTAL</b>  <b>SIGQMA</b>	<b>2022</b>
---	--	-------------

Objectiu	Fites	Responsable/s	Data		Indicador	Cost (euros)	Recursos necessaris	Periodicitat següent	Assoliment fites
			Inici	Final					
1.- Incrementar en un 5% la recollida de la fracció selectiva (vidre, envasos i paper), respecte a l'any anterior (*)		Tècnica de Medi Ambient	Setmana Santa 2022	Octubre 2022	Kg. Recollits / % ocupació allotjament	Recursos econòmics propis	Subcontracta Recursos propis ajuntament	Anual	ASSOLIT
	Publicació a les xarxes socials. Creació d'una APP ciutadana informativa i de control i seguiment de residus.	Tècnic de Medi Ambient Responsable Cap de Comunicació	Juny 2022	Octubre 2022	Nº de descàrregues de l'App Nº de visites	11.300,00 €	Recursos propis ajuntament	Anual	OK
	Redacció de plecs	Tècnic de Medi Ambient Responsable Cap de Comunicació Tècnica de Contractació pública-Secretaria	Gener 2022	Març 2022	Publicació de plecs tècnics i plecs administratius	Recursos propis contractació	Recursos propis ajuntament	Febrer/Març 2022	OK

 <p>Ajuntament de Torroella de Montgrí</p>	<b>DECLARACIÓ AMBIENTAL</b>  <b>SIGQMA</b>	<b>2022</b>
---	--	-------------

	Millora de la imatge dels residus del passeig marítim-Implementació pantalles dissuasives en els contenidors	Tècnica de Medi Ambient  Tècnica de Turisme	Gener 2022	Desembre 2022	Núm. queixes	17.000 €	Contractació externa	Anual	OK
<p><b>OBJECTIU ASSOLIT:</b> S'ha incrementat en un 6,08% la recollida de la fracció selectiva en termes absoluts. En termes relatius, els % recollits de manera selectiva han incrementat en un 21,17 % envasos, 28,38 % vidre i paper i un -1,19 % (única fracció que ha disminuït en comparació amb 2021).</p> <p>Al 2022 s'ha contractat una empresa per dissenyar una App ciutadana, on es pot veure la informació de medi ambient relativa a la gestió i control i seguiment de residus: <a href="https://www.agendatorroella.com/ca/app-torroella-estartit-mobil.html">https://www.agendatorroella.com/ca/app-torroella-estartit-mobil.html</a></p> <p>S'han instal·lat tres pantalles dissuasives per minimitzar els contenidors del passeig marítim.</p>									
2. Incrementar en un 2% la recollida selectiva de les fraccions (vidre, envasos, paper, orgànica) de les guinguetes de platges		Tècnica de Medi ambient	Juny 2022	Octubre 2022	Kg Recollits selectivament/total de residus	Recursos propis- Ecovidrio+ CCBE	Personal municipal Ecovidrio CCBE	Octubre 2022	NO ASSOLIT
	Adquisició i entrega de nous bujols per a les guinguetes per tal d'unificar volums i millorar el càlcul de residu gestionat selectivament.	Tècnica de Medi Ambient	Gener 2022	Juny 2022	Recull de dades diàries	Recursos propis de l'Ajuntament Personal de la Subcontracta	Recursos de l'Ajuntament	Octubre 2022	OK

 <p>Ajuntament de Torroella de Montgrí</p>	<b>DECLARACIÓ AMBIENTAL</b>  <b>SIGQMA</b>	<b>2022</b>
---	--	-------------

	<p>Campanya de comunicació i sensibilització dirigida al sector HORECA-Guinguetes de la platja.</p> <p>Contractació d'una educadora ambiental a través del programa Treball i formació en col·laboració amb el CCBE</p> <p>Participació de la campanya Banderas Verdes de Ecovidrio</p>	<p>Tècnica de Medi Ambient</p> <p>Educadora Ambientals contractada</p> <p>Educadors Ambientals informadors Ecovidrio.</p> <p>i de</p>	<p>Juny 2021</p>	<p>Octubre 2021</p>	<p>Visita informativa a les guinguetes.</p> <p>Pancartes informatives</p> <p>Web municipal i xarxes socials</p>	<p>11.500 €</p> <p>Recursos d'Ecovidrio</p>	<p>Educadora ambiental contractada</p> <p>Personal d'Ecovidrio</p>	<p>Octubre 2021</p>	<p>OK</p>
<p>NO ASSOLIT: Ha disminuït en un 1,91% la recollida selectiva en termes absoluts. En termes relatius, els % recollits de manera selectiva han estat: -2 % la fracció orgànica, -2,86 % la fracció envasos, -0,02 % vidre i -1,59% fracció cartró, respecte a les dades 2021.</p> <p>S'han repartit bujols nous a totes les guinguetes amb l'objecte de poder unificar volums i millorar el càlcul de les dades obtingudes. Caldrà fer un seguiment de les dades, en les pròximes campanyes, per comprovar l'evolució de la generació de residus.</p> <p>S'ha contractat 365 dies una educadora ambiental des de el CCBE, que ha donat suport directe a l'àrea de residus.</p> <p>L'Ajuntament de Torroella de Montgrí ha participat activament a la campanya de Banderas verdes d'Ecovidrio amb resultats destacables que han donat lloc a ser guanyadors a Catalunya conjuntament amb Lloret de Mar. <a href="https://www.ecovidrio.es/banderas-verdes-2022-ganadores">https://www.ecovidrio.es/banderas-verdes-2022-ganadores</a></p>									
<p>3. Estudi per a la reducció de la Fracció orgànica (FORM) en les guinguetes</p>		<p>Tècnica de medi ambient</p>	<p>Juny2022</p>	<p>Desembre 2022</p>	<p>Resultats de l'estudi</p>	<p>Subvenció ARC</p> <p>Recursos propis de l'Ajuntament</p>	<p>Personal municipal</p> <p>Subcontractat</p>	<p>Desembre 2022</p>	<p>OK</p>

 <p>Ajuntament de Torroella de Montgrí</p>	<p><b>DECLARACIÓ AMBIENTAL</b></p> <p><b>SIGQMA</b></p>	<p><b>2022</b></p>
---	---	--------------------

	Redacció del Pla Local de prevenció de residus municipals: accions destinades a les guinguetes i grans productors de residus de la fracció FORM.	Tècnica de medi ambient	Juny 2022	Setembre 2022	Millora dels circuits d'aprofitament d'excedents alimentaris en la restauració	3.500 €	Consultora Ambiental	Desembre 2022	OK
<p>OBJECTIU ASSOLIT: Durant 2022 es va contractar la redacció del Pla Local de Prevenció de residus municipals. Aquest s'està redactat i es preveu dur a terme les primeres accions al llarg del 2023. Expedient B111.2_4/2022 (Actualment s'han redactat les línies i accions estratègiques).</p>									
4.- Reduir el numero d'anàlitzes amb alteracions per fongs i llevats a les plataformes de les dutxes per tal que l'avaluació sigui NO SIGNIFICATIVA.		Tècnica de Medi Ambient	Juny 2022	Setembre 2022	Registres de control i seguiment analítiques	Recursos propis de l'Ajuntament Personal de la Subcontracta	Laboratori i personal per agafar les mostres: Dipsalut	Temporada Estiu	OK

 <p>Ajuntament de Torroella de Montgrí</p>	<p><b>DECLARACIÓ AMBIENTAL</b></p> <p><b>SIGQMA</b></p>	<p><b>2022</b></p>
---	---	--------------------

	<p>Programa de control i seguiment de les accions dutes a terme a les plataformes dutxes: Registres de control</p> <p>Redacció del protocol de neteja i desinfecció de les dutxes i sorra perimetral.</p>	<p>Tècnica de Medi Ambient i personal adscrit al servei de neteja de platges de l'empresa concessionària</p>	<p>Juny 2021</p>	<p>Setembre 2021</p>	<p>Fulls de seguiment</p> <p>Pla de formació als operaris</p>	<p>Recursos propis i de la contracta</p>	<p>Programa PT Dipsalut</p>	<p>Temporada Estiu 2022</p>	<p>OK</p>
<p>OBJECTIU ASSOLIT: S'ha reduït significativament el número d'anàlitzes amb alteracions per fongs i llevats a les plataformes de les dutxes, respecte a l'any anterior.</p> <p>Durant la temporada 2022 s'han mantingut diverses reunions de coordinació amb l'empresa concessionària encarregada de dur a terme el manteniment i neteja de les dutxes. A les reunions s'ha tractat la necessitat de mantenir i dur a terme les actuacions de neteja i desinfecció de les dutxes. Al llarg del 2022/2023 s'ha redactat el protocol de neteja i desinfecció de les dutxes i sorra perimetral. Aquest document s'ha notificat a l'empresa concessionària per al seu coneixement i aplicació. Expedient B109.2_1/2023.</p>									
<p>5.- Elaboració campanya sobre civisme per a reduir conductes incíviques a la platja i millorar l'aspecte visual de la sorra de la platja i l'entorn del Parc Natural.</p>		<p>Tècnica de Medi Ambient</p>	<p>Desembre 2021</p>	<p>Desembre 2022</p>	<p>Seguiment incidències</p>	<p>Recursos propis de l'Ajuntament +concessionària</p>	<p>Contractació campanya divulgativa</p>	<p>Anual</p>	<p>OK</p>
	<p>Elaboració campanya "Jo Mai Mai" per a fomentar conductes cíviques i reduir les incíviques detectades a la platja com: abandonar burilles, residus, botellons, ams..etc</p>	<p>Tècnica de medi ambient</p> <p>Responsable Cap de Comunicació</p>	<p>Maig 2022</p>	<p>Octubre 2022</p>	<p>Núm. incidències detectades per mes</p>	<p>2.500€</p>	<p>Consultora de comunicació i medi ambient</p>	<p>Temporada Estiu 2022</p>	<p>OK</p>



 <p>Ajuntament de Torroella de Montgrí</p>	<b>DECLARACIÓ AMBIENTAL</b>  <b>SIGQMA</b>	<b>2022</b>
---	--	-------------

	Creació d' una APP ciutadana de gestió d'incidències.	Tècnica de medi ambient Responsable Cap de Comunicació	Juny 2022	Octubre 2022	Nº de descàrregues de l'App Nº de incidències de platja	11.300,00 €	Recursos propis ajuntament	Anual	OK
--	---	---	-----------	--------------	--	-------------	----------------------------	-------	----

OBJECTIU ASSOLIT: Al llarg de 2022 s'ha posat en marxa la Campanya Jo Mai Mai <https://www.torroella-estartit.cat/ca/noticies/4557-lajuntament-engega-una-campanya-de-civisme-a-.html>

S'ha creat un app ciutadana de gestió d'incidències: [www.incidencia.city](http://www.incidencia.city)

6.- Implementar sistema de control del consum de gasoil vehicles neteja de platges.		Tècnica de medi ambient	Juny2022	Octubre 2022	Litres gasoil/ km recorreguts	Recursos propis de l'Ajuntament	Personal municipal Subcontractat	Temporada 2022	OK
	Implementació de nous registres de recollida de dades i control de gestió de consum de gasoil i km recorreguts.	Tècnica de medi ambient Encarregada concessionària	Juny 2022	Octubre2022	Recull de dades a diari en un nou registre	Personal subcontractat	subcontractat	Temporada 2022	OK

 <p>Ajuntament de Torroella de Montgrí</p>	<b>DECLARACIÓ AMBIENTAL</b>  <b>SIGQMA</b>	<b>2022</b>
---	--	-------------

	Redacció del nou protocol de neteja de platges. Calendari d'inspeccions	Tècnica de medi ambient Tècnic del Parc Natural	Juny 2022	Desembre 2022	Redacció del document que recull les característiques de neteja mecànica i manual.	Recursos propis de l'Ajuntament	Personal municipal Subcontractat	Desembre 2022	Ok
--	--	--	-----------	---------------	--	---------------------------------	----------------------------------	---------------	----

OBJECTIU ASSOLIT: Al llarg del 2022 s'ha implementat el nou registre PMA-03-03 de recollida de dades i control de gestió de consums de gasoil i km recorreguts. Aquest nou registre ha de permetre major control dels consums dels vehicles i rendiments.

S'ha redactat i posat en marxa el nou protocol de neteja de platges amb un calendari de neteja mecànica repartida la platja gran, en dos sectors A i B. De manera que es redueix el numero d'hores de tractor, i per tant, els consums de gasoil que queden reflectits als resultats. Expedient: B109.2\_1/2022.

7.- Augmentar en 0,1 en volum i/o superfície zona dunar Platja Ter Vell		Tècnica de Medi Ambient	Gener 2022	Desembre 2022	Dades del Parc	Recursos del Parc Natural	Personal Parc	Anual	OK
	Manteniment i millora dels abalisament actuals	Parc Natural Montgrí, Illes Medes i Baix Ter	Abril 2022	Setembre 2022	Càlcul de superfície	Recursos propis del Parc	Personal del Parc Natural	Anual	OK
	Plantació borrons ( <i>Ammophila arenaria</i> ) i julls ( <i>Elymus farctus</i> ) dintre de la zona abalisada	Parc Natural Montgrí, Illes Medes i Baix Ter	Abril 2022	Setembre 2022	Nombre de plantes plantades	Recursos propis del Parc	Personal del Parc Natural	Anual	OK

 <p>Ajuntament de Torroella de Montgrí</p>	<p><b>DECLARACIÓ AMBIENTAL</b></p> <p><b>SIGQMA</b></p>	<p><b>2022</b></p>
---	---	--------------------

OBJECTIU ASSOLIT: Segons informe emès pel tècnic del Parc Natural amb número d'expedient 2023PNATMBTPRE0053 de 2/06/2023 certifica que s'han assolit els objectius. Al llarg del 2022 s'ha ampliat la banda oest de l'abalisament (al sector sud) i també la banda est, sobretot al centre i sud. Aquest augment pot representar uns 100 m2 més de protecció. A la tardor del 2022 es varen plantar uns 50 peus de jull de platja (*Elymus farctus*) a les zones més descobertes de vegetació de la duna protegida amb abalisaments. Per la banda est, mirant a mar, amb l'augment de la superfície protegida i amb l'evolució de les dunes més madures, segurament s'ha augmentat el volum de la sorra fixada en més 200 m3. També s'han abalisat dunes embrionàries que estan sorgint al sud del Ter Vell, davant la urbanització els Griells i s'ha ampliat l'abalisament existent. Tot això representa més de 40 m2 més d'abalisament a la sud del Ter Vell. Que es sumen a la zona ja ampliada el 2021.

8.- Estudi viabilitat d'un accés a la zona de bany del Molinet (zona d'snorkelintg i natació en aigües obertes)		Tècnica de promoció turística – platges	Maig 2021	Octubre 2021		8.288,20€	Contractació estudi	Octubre 2021	OK
	Estudi pla de millora platges TDM - LE	ABM Consultors	Octubre 2021	Febrer 2022	Realització i presentació estudi	8.288,20€		Febrer 2022	OK

OBJECTIU ASSOLIT: Disposem de l'estudi de viabilitat de l'accés al bany a la zona del Molinet, realitzat per l'empresa Oceans.  
Actuació 1.1.3. de los Planes de Sostenibilidad Turísticos: Estudi tècnic viabilitat per crear accessos al mar en el tram de costa entre espigó de Llevant i Molinet. Núm. exp: E116.1 - 240 / 2021

9.- Execució del projecte accés al mar zona del Molinet		Tècnica de Promoció del Territori	Març 2022	Desembre 2022	Ejecución proyecto acceso al mar	171,711,80€	Compra material senyalització accessos Personal Ajuntament	Desembre 2022	NO
---	--	-----------------------------------	-----------	---------------	----------------------------------	-------------	--	---------------	----

 Ajuntament de Torroella de Montgrí	<b>DECLARACIÓ AMBIENTAL</b>  <b>SIGQMA</b>	<b>2022</b>
--	--	-------------

	Redacció plecs	IServeis	Març 2022	Abril 2022	Plecs Tècnics, Plecs administratius i memòria	Per contracte	Personal IServeis Tècnica de promoció del territori	Març 2022	NO, actualment disiposem d'una primera versió
	Execució projecte	Empresa contractada per concurs públic	Abril 2022	Desembre 2022	Evolució de les obres	171,711,80€	Empresa contractada per concurs públic Brigada municipla	Desembre 2022	NO
<p>OBJECTIU NO ASSOLIT: Després de seleccionar la millor opció per l'accés al bany en aquesta zona, a traves de l'estudi de viabilitat, hem comprovat que per aquest accés cal concessió de Ports i informe compatibilitat amb les estratègies marines de Costes del Ministeri, la qual cosa ha endarrerit tots el tràmits previstos i l'execució del projecte. Per aquest motiu ens hem vist obligats a aplaçar-ho per l'anualitat 2023.</p>									
10.- Millorar la puntuació de l'accessibilitat a la platja (enquestes platges)		Tècnica de Promoció del Territori	Gener 2022	Setembre 2022	Nombre ús cadira amfíbia i muletes	Recursos propis Ajuntament Aportació Salvament	Personal de l'Ajuntament Salvament	Octubre 2022	
	Kit de muletes amfibies + suport (8 en total infantils / adults)	Salvament	Juny 2022	Octubre 2022	Concurs	Salvament	Personal salvament	Octubre 2022	OK
	Cadira i hamaca amfíbia	Salvament	Juny 2022	Octubre 2022	Concurs	Salvament	Personal salvament	Octubre 2022	OK

 Ajuntament de Torroella de Montgrí	<b>DECLARACIÓ AMBIENTAL</b>  <b>SIGQMA</b>	<b>2022</b>
--	--	-------------

	Adquirir una nova cadira amfíbia	Tècnica de promoció del territori	Juny 2022	Octubre 2022	Planes de sostenibilitat turística	2.141,70€	Personal Ajuntament Salvament	Desembre 2022	NO, 1era licitació deserta. Zona adjudicat però contracte firmat gener 2023
	Adquirir 745 m de passarel·la per la platja principal	Tècnica de Promoció del Territori Brigada Municipal	Juny 2022	Octubre 2022	Planes de sostenibilitat turística	45.000 €	Personal Municipal Titulars serveis temporals	Desembre 2022	NO, empresa licitadora no compleix amb els requisits tècnics dels plecs. Pendent per anualitat 2023
	Redacció plecs	IServeis	Març 2022	Abril 2022	Plecs Tècnics, Plecs administratius i memòria	Per contracte	Personal IServeis Tècnica de promoció del territori	Març 2022	OK
<p>OBJECTIU NO ASSOLIT: 2022 puntuació de 2,87, 2021 puntuació de 3,47.</p> <p>Aquesta temporada 2022, degut a problemes ne les licitacions, no hem pogut comptar amb una nova cadira amfíbia ni amb els metres de passarel·les necessari per facilitar l'accés de persones amb mobilitat reduïdes i cotxets a les nostres platges.</p>									
11.-	Millorar la puntuació del servei de lavabos i dutxes de la platja (enquestes platges)	Tècnica de Promoció del Territori	juny 2022	Setembre 2022	Puntuació ítem lavabos i dutxes	127.000 €	Personal de l'Ajuntament Salvament	Octubre 2022	NO

61

Declaració Ambiental de l'Ajuntament de Torroella de Montgrí ES-CAT-000205 d'acord amb el Reglament Europeu 1221/2009, el regament 1505/2017 de 28 d'agost i el Reglament 2018/2026 de 19 de desembre de 2018.

**Aquesta declaració és de caràcter públic i està a disposició de qualsevol personal o entitat.**

 <p>Ajuntament de Torroella de Montgrí</p>	<b>DECLARACIÓ AMBIENTAL</b>  <b>SIGQMA</b>	<b>2022</b>
---	--	-------------

	Redacció plecs	IServeis	Març 2022	Abril 2022	Plecs Tècnics, Plecs administratius i memòria	Per contracte	Personal Iserveis Tècnica de promoció del territori	Març 2022	OK
	Instal·lació de tres lavabos nous en la zona marítimo terrestre	Empresa contractada per concurs públic	Maig 2022	Maig 2022	Plans de sostenibilitat turística	7.986 €	Empresa contractada per concurs públic Brigada municipal	juny 2022	NO, 1era licitació deserta. Adjudicat en la Zona licitació (gener 2023)

OBJECTIU NO ASSOLIT: 2022 puntuació 2,34, 2021 puntuació 2,74.

Aquesta temprada 2022, degut a problemes ne les licitacions, no hem pogut comptar amb els tres mòduls de lavabos nous, segurament aquesta millora la puntuació hagués estat més elevada.

12.- Reforçar la marca del municipi vers el concepte "natura"		Tècnica de Promoció del Territori – Turisme	Gener 2022	Desembre 2022	Nombre de TDM-I'E en TTOO especialitzats en natura	Recursos propis Ajuntament	Personal municipal Personal Ajuntaments Parc Personal servei ocupació de Catalunya	Desembre 2021	OK Visita a 4 operadors turístics francesos a la fira especialitzada Salon du Randonneur
---	--	---	------------	---------------	--	----------------------------	--	---------------	---

 <p>Ajuntament de Torroella de Montgrí</p>	<b>DECLARACIÓ AMBIENTAL</b>  <b>SIGQMA</b>	<b>2022</b>
---	--	-------------

	Executar pla d'accions de promoció del conveni signat pels 8 Ajuntaments inclosos en el Parc Natural	Tècnica de Promoció del Territori – AODL del Parc Natural del Montgrí, les Illes Medes i el Baix Ter Grup motor municipis Parc Natural	Gener 2022	Desembre 2022	Seguiment del conveni	Recursos propis Ajuntaments Conveni	Ajuntament Ajuntaments conveni PNMIMBT	Desembre 2022	OK Accions en curs en el marc del projecte PEDEL
	Creació d'una <i>microsite</i> sobre els municipis del Parc Natural, les empreses acreditades amb la carta europea del turisme sostenible (CETS) i els productes i productors i artesans	Tècnica de Promoció del Territori – AODL del Parc Natural del Montgrí, les Illes Medes i el Baix Ter	Gener 2022	Desembre 2022	Seguiment Projecte	Subvenció Planes de Sostenibilitat Turística	AODL + empresa contractada	Desembre 2022	Parcialment Licitació del servei i adjudicació de la 1a fase
	Valoració, identificació i reconeixement del producte local en el marc d'un Parc Natural	Tècnica de Promoció del Territori – AODL del Parc Natural del Montgrí, les Illes Medes i el Baix Ter	Gener 2022	Desembre 2022	Nombre de productors potencialment visitables Edició de publicacions Campanya de difusió	Recursos propis Ajuntaments Conveni	AODL + Nucli d'empreses i productors del PN	Desembre 2022	Parcialment Identificació dels productors/es i execució de mostres de producte local.

OBJECTIU NO ASSOLIT: Durant la primera anualitat del projecte PEDEL en l'àmbit del Parc s'ha avançat en totes les accions de promoció per reforçar la marca vers el concepte Natura. L'objectiu d'aquesta línia està parcialment assolit, ja que les actuacions per aquestes fites estaran en curs durant els propers 2 o 3 anys.

 <p>Ajuntament de Torroella de Montgrí</p>	<p><b>DECLARACIÓ AMBIENTAL</b></p> <p><b>SIGQMA</b></p>	<p><b>2022</b></p>
---	---	--------------------

## 6.2.- Proposta objectius 2023

Objectiu	Fites	Responsable/s	Data		Indicador	Cost (euros)	Recursos necessaris	Periodicitat seguiment
			Inici	Final				
1.- Incrementar en un 5% la recollida de la fracció selectiva (vidre, envasos i paper), respecte a l'any anterior		Tècnica de Medi Ambient	Setmana Santa 2023	Octubre 2023	Kg. Recollits / ocupació platja	Recursos econòmics propis	Subcontracta Recursos propis ajuntament	Anual
	Implementar un nou punt de selectiva a la zona del pàrquing (sector espigó)	Tècnic de Medi Ambient	Juny 2023	Octubre 2023	Kg recollits de residus		Recursos propis ajuntament	Anual
	Senyalitzar els punts de selectiva amb nova banderola al punt papereres.	Tècnic de Medi Ambient	Gener 2023	Març 2023		1200 €	Recursos propis ajuntament	Febrer/Març2023
	Campanya de sensibilització a través de les Xarxes Socials i App ciutadana i ràdio local.	Tècnica de Medi Ambient Tècnica de comunicació Educador ambiental	Juny 2023	Octubre 2023	Núm. De likes i visites	1500 €	Subcontracta Recursos propis ajuntament	Anual

64

Declaració Ambiental de l'Ajuntament de Torroella de Montgrí ES-CAT-000205 d'acord amb el Reglament Europeu 1221/2009, el regament 1505/2017 de 28 d'agost i el Reglament 2018/2026 de 19 de desembre de 2018.

**Aquesta declaració és de caràcter públic i està a disposició de qualsevol personal o entitat.**



 <p>Ajuntament de Torroella de Montgrí</p>	<b>DECLARACIÓ AMBIENTAL</b>  <b>SIGQMA</b>	<b>2022</b>
---	--	-------------

<p>2. Incrementar en un 2% la recollida selectiva de les fraccions (vidre, envasos, paper) de les guinguetes de platges</p>		Tècnica de Medi ambient	Juny 2023	Octubre 2023	Kg Recollits selectivament /total de residus	Recursos propis- Ecovidrio+ CCBE	Personal municipal Ecovidrio CCBE	Octubre 2023
	<p>Campanya de comunicació i sensibilització dirigida al sector HORECA- Guinguetes de la platja. Contractació d'una educadora ambiental a través del programa Treball i formació en col·laboració amb el CCBE Participació de la campanya Banderas Verdes de Ecovidrio</p>	Tècnica de Medi Ambient Educadora Ambientals contractada Educadors Ambientals i informadors de Ecovidrio.	Juny 2023	Octubre 2023	Visita informativa a les guinguetes. Pancartes informatives Web municipal i xarxes socials	Recursos d'Ecovidrio	Educadora ambiental contractada Personal d'Ecovidrio	Octubre 2023
<p>3. Estudi per a la reducció de la Fracció orgànica (FORM) en les guinguetes</p>		Tècnica de Medi ambient	Juny 2023	Desembre 2023	Línies i accions estratègiques	Recursos propis + subvenció Agència de Residus de Catalunya	Personal municipal Consultora externa	Desembre 2023

 <p>Ajuntament de Torroella de Montgrí</p>	<p><b>DECLARACIÓ AMBIENTAL</b></p> <p><b>SIGQMA</b></p>	<p><b>2022</b></p>
---	---	--------------------

	<p>Aprovació del Pla Local de prevenció de residus municipals: accions destinades a les guinguetes i grans productors de residus de la fracció FORM.</p>	<p>Tècnica de medi ambient</p>	<p>Juny 2023</p>	<p>Desembre 2023</p>	<p>Millora dels circuits d'aprofitament i d'excedents alimentaris en la restauració</p>	<p>11.000</p>	<p>Consultoria ambiental</p>	
<p>4.- Control dels consums elèctrics</p>		<p>Tècnica de medi ambient</p>	<p>Juny 2023</p>	<p>Setembre 2023</p>	<p>Registres d control i seguiment d'analítiques</p>	<p>Recursos propis de l'Ajuntament. Personal de la subcontracta</p>	<p>Laboratori Dipsalut</p>	<p>Estiu 2022</p>
	<p>Contractació i implementació d'un programa informàtic com a eina de gestió energètica per garantir la sostenibilitat i l'eficiència energètica.</p>	<p>Tècnica de Medi Ambient Enginyer municipal</p>	<p>Juny 2023</p>	<p>Octubre 2023</p>	<p>Informes mesuals / factures-seguiment</p>	<p>Recursos de l'empresa contractada</p>	<p>Enweb</p>	<p>Juny a setembre 2022</p>

 <p>Ajuntament de Torroella de Montgrí</p>	<b>DECLARACIÓ AMBIENTAL</b>  <b>SIGQMA</b>	<b>2022</b>
---	--	-------------

<p>5.- Promocionar la campanya "Jo mai mai" sobre civisme per a reduir les conductes incíviques.</p>		<p>Tècnica de medi ambient Responsable Cap de Comunicació</p>	<p>Juny 2023</p>	<p>Octubre 2023</p>	<p>Núm. incidències detectades per mes</p>	<p>1.250,00€</p>	<p>Consultora de comunicació i medi ambient</p>	<p>Desembre 2022</p>
	<p>Campanya sobre actituds incíviques</p>	<p>Tècnica de medi ambient Responsable Cap de Comunicació</p>	<p>Juny 2023</p>	<p>Desembre 2023</p>	<p>Nº de descàrregues de l'App Nº de incidències de platja</p>	<p>3.000 €</p>	<p>Recursos propis ajuntament Subcontracta</p>	<p>Anual</p>
<p>6.- Seguiment del sistema de control del consum de gasoil vehicles neteja de platges.</p>		<p>Tècnica de medi ambient</p>	<p>Juny2023</p>	<p>Octubre 2023</p>	<p>Litres gasoil/km recorreguts</p>	<p>Recursos propis de l'Ajuntament</p>	<p>Personal municipal Subcontractat</p>	<p>Temporada 2023</p>
	<p>Seguiment dels nous registres de recollida de dades i control de gestió de consum de gasoil i km recorreguts.</p>	<p>Tècnica de medi ambient Encarregada concessionària</p>	<p>Juny 2023</p>	<p>Octubre2023</p>	<p>Recull de dades a diari en un nou registre</p>	<p>Personal subcontractat</p>	<p>subcontractat</p>	<p>Temporada 2023</p>

 <p>Ajuntament de Torroella de Montgrí</p>	<p><b>DECLARACIÓ AMBIENTAL</b></p> <p><b>SIGQMA</b></p>	<p><b>2022</b></p>
---	---	--------------------

<p>7.- Augmentar en 0,1 en volum i/o superfície zona dunar Platja Ter Vell</p>		Tècnica de Medi Ambient	Gener 2022	Desembre 2022	Dades del Parc	Recursos del Parc Natural	Personal Parc	Anual
	<p>Manteniment i millora dels abalisament actuals</p>	<p>Parc Natural Montgrí, Illes Medes i Baix Ter</p>	<p>Abril 2022</p>	<p>Setembre 2022</p>	<p>Càlcul de superfície</p>	<p>Recursos propis del Parc</p>	<p>Personal del Parc Natural</p>	<p>Anual</p>
	<p>Plantació borrons (<i>Ammophila arenaria</i>) i julls (<i>Elymus farctus</i>) dintre de la zona abalisada</p>	<p>Parc Natural Montgrí, Illes Medes i Baix Ter</p>	<p>Abril 2022</p>	<p>Setembre 2022</p>	<p>Nombre de plantes plantades</p>	<p>Recursos propis del Parc</p>	<p>Personal del Parc Natural</p>	<p>Anual</p>
<p>8.- Execució del projecte accés al mar zona del Molinet</p>		Tècnica de Promoció del Territori	Març 2023	Setembre 2023	Execució projecte accés al mar	171,711,80€	<p>Compra material senyalització accessos Personal Ajuntament</p>	Setembre 2023
	<p>Redacció plecs</p>	<p>IServeis</p>	<p>Març 2023</p>	<p>Abril 2023</p>	<p>Plecs Tècnics, Plecs administratius i memòria</p>	<p>Per contracte</p>	<p>Personal Iserveis Tècnica de promoció del territori</p>	<p>Abril 2023</p>
	<p>Execució projecte</p>	<p>Empresa contractada per concurs públic</p>	<p>Abril 2023</p>	<p>Setembre 2023</p>	<p>Evolució de les obres</p>	<p>171,711,80€</p>	<p>Empresa contractada per concurs públic Brigada municipal</p>	<p>Setembre 2023</p>

 <p>Ajuntament de Torroella de Montgrí</p>	<b>DECLARACIÓ AMBIENTAL</b>  <b>SIGQMA</b>	<b>2022</b>
---	--	-------------

<p>9.- Augmentar el públic familiar en la destinació (augment del % de famílies ateses a l'oficina de turisme)</p>		Responsables Oficina de Turisme Tècnica de promoció del Territori	Gener 2023	Octubre 2023	Millora instal·lacions i serveis familiars municipi		Parc infantil platja Renovació Pineda Gamificació de recursos	Octubre 2023
	Instal·lació àrea jocs infantils costat caseta salvament	Tècnica de Promoció del Territori	Març 2023	Abril 2023	Planes de sostenibilidad turística	Licitació 2022, despesa any anterior	Benito Urban	Abril 2023
	Renovació plaça de la Pineda	Gerent Planes de sostenibilidad	Febrer 2023	Abril 2023	Planes de sostenibilidad turística	Licitació 2022, despesa any anterior		Abril 2023
<p>10.- Millorar la puntuació de senyalització a la platja (enquestes platges)</p>	Gamificació recursos turístics	Responsable Oficina de Turisme	Gener 2023	Març 2023	Planes de sostenibilidad turística	Licitació 2022, despesa any anterior		Març 2023
		Tècnica de Promoció del Territori	Febrer 2023	Octubre 2023	Millora ítems senyalització platges	1.526,40	Personal de l'Ajuntament D+Font (disseny i vinilació)	Octubre 2023
	Canvi vinils cartelleres servei platges	Tècnica de Promoció del Territori Empresa disseny i vinilació	Febrer 2023	Març 2023	Planes de sostenibilidad turística	1.526,40	Personal de l'Ajuntament D+Font (disseny i vinilació)	Març 2023

 <p>Ajuntament de Torroella de Montgrí</p>	<b>DECLARACIÓ AMBIENTAL</b>  <b>SIGQMA</b>	<b>2022</b>
---	--	-------------

	Instal·lació pals i cordes separació platja i aparcament	Tècnica de Promoció del Territori Brigada Municipal	Maig 2023	Maig 2023	Planes de sostenibilidad turística	4.500 €	Personal Municipal Titulars serveis temporals	Maig 2023
12.- Millorar la puntuació de l'accessibilitat a la platja (enquestes platges)		Tècnica de Promoció del Territori	Febrer 2023	Setembre 2023	Nombre ús cadira amfíbia i mulettes	Recursos propis Ajuntament Aportació Salvament	Personal de l'Ajuntament Salvament	Setembre 2023
	Kit de mulettes amfibies + suport (8 en total infantils / adults)	Salvament	Juny 2023	Octubre 2023	Concurs	Salvament	Personal salvament	Octubre 2023
	2 Cadira i hamaca amfíbia	Salvament	Juny 2022	Octubre 2022	Concurs Planes de sostenibilidad turística	Salvament	Personal salvament	Octubre 2023
13.- Millorar la puntuació del servei de lavabos i dutxes de la platja (enquestes platges)	Adquirir 600 m de passarel·la per la platja principal	Tècnica de Promoció del Territori Brigada Municipal	Juny 2022	Octubre 2022	Planes de sostenibilidad turística	45.000 €	Personal Municipal Titulars serveis temporals	Octubre 2023
	Redacció plecs	IServeis	febrer 2023	Març 2023	Plecs Tècnics, Plecs administratius i memòria	Per contracte	Personal IServeis Tècnica de promoció del territori	Març 2023

 <p>Ajuntament de Torroella de Montgrí</p>	<b>DECLARACIÓ AMBIENTAL</b>  <b>SIGQMA</b>	<b>2022</b>
---	--	-------------

		Tècnica de Promoció del Territori	Març 2023	Setembre 2023	Puntuació ítem lavabos i dutxes	127.000 €	Personal de l'Ajuntament BeachTrotters	Octubre 2023
	Redacció plecs	IServeis	Gener 2023	Gener 2023	Plecs Tècnics, Plecs administratius i memòria	Per contracte	Personal lserveis Tècnica de promoció del territori	Març 2023
	Instal·lació de dues noves dutxes a la platja principal	Brigada municipal	Març 2023	Març 2023	Plans de sostenibilitat turística	3.000 €	Brigada Municipal	Març 2023
14.- Reforçar la marca del municipi vers el concepte "natura" Desenvolupament del Pla de Promoció Turística del PNMMBT	Fer dos noves connexions aigua per augmentar caudal aigua dutxes	Brigada Municipal	Març 2023	Març 2023	Plans de sostenibilitat turística	Recursos propis Ajuntament	Brigada Municipal	Març 2023
	Canvi de les dos dutxes del Ter Vell per dos rentapeus	Brigada municipal	Març 2023	Març 2023	Plans de sostenibilitat turística	2.000 €	Brigada Municipal	Març 2023
	Instal·lació d'un nou rentapeus a Griells	Brigada municipal	Març 2023	Març 2023	Plans de sostenibilitat turística	1.000 €	Brigada Municipal	Març 2023

 <p>Ajuntament de Torroella de Montgrí</p>	<b>DECLARACIÓ AMBIENTAL</b>  <b>SIGQMA</b>	<b>2022</b>
---	--	-------------

	Instal·lació de tres lavabos nous en la zona marítim terrestre	Empresa contractada per concurs públic	Maig 2023	Maig 2023	Plans de sostenibilitat turística	7.986 €	BeachTrotters Brigada municipal	juny 2023
		Tècnica de Promoció del Territori – Turisme	Gener 2023	Desembre 2023	Propostes de TDM-l'E en TTOO especialitzats en natura	Recursos propis Ajuntament	Personal municipal Personal Ajuntaments Parc Personal servei ocupació de Catalunya	Desembre 2021
	Executar pla d'accions de promoció del conveni signat pels 8 Ajuntaments inclosos en el Parc Natural	Tècnica de Promoció del Territori – AODL del Parc Natural del Montgrí, les Illes Medes i el Baix Ter 8 municipis Parc Natural òrgan gestor	Gener 2023	Desembre 2023	Seguiment del conveni	Recursos propis Ajuntaments Conveni	Ajuntament Ajuntaments conveni PNMIMBT	Desembre 2022
	Creació de la marca turística del PNMMBT i els municipis	Tècnica de Promoció del Territori – AODL del Parc Natural del Montgrí, les Illes Medes i el Baix Ter 8 municipis Parc Natural òrgan gestor Empreses CETS	Gener 2023	Març 2023	Seguiment del conveni	Pla de Sostenibilitat Turística	AODL + empresa contractada	Desembre 2022



 <p>Ajuntament de Torroella de Montgrí</p>	<p><b>DECLARACIÓ AMBIENTAL</b></p> <p><b>SIGQMA</b></p>	<p><b>2022</b></p>
---	---	--------------------

	<p>Creació d'una <i>microsite</i> sobre els municipis del Parc Natural, les empreses acreditades amb la carta europea del turisme sostenible (CETS) i els productes i productors i artesans</p>	<p>Tècnica de Promoció del Territori – AODL del Parc Natural del Montgrí, les Illes Medes i el Baix Ter</p>	<p>Gener 2023</p>	<p>Desembre 2023</p>	<p>Seguiment Projecte</p>	<p>Subvenció Planes de Sostenibilidad Turística</p>	<p>AODL + empresa contractada</p>	<p>Desembre 2022</p>
--	---	---	-------------------	----------------------	---------------------------	---	-----------------------------------	----------------------

## 7.- ACTIVITATS DE CONCIENCIACIÓ

### ► Activitats educatives amb ous de sèpia “El Parc a l’escola 2022”



Durant el mes de juny de l’any 2022 i dins del programa “el Parc a l’Escola”, des del col·lectiu Projecte Sèpia s’han realitzat activitats educatives a les escoles dels municipis que formen part del Parc Natural del Montgrí, les Illes Medes i el Baix Ter. Aquestes activitats s’han realitzat en els municipis de L’Estartit, L’Escala i Pals

## 2.- Participació en la coordinació dels pescadors artesanals de la Confraria de l’Estartit.

**Sepieres de producció:** el 29 d’abril de 2022, amb els pescadors de l’Estartit i un grup de voluntaris, s’instal·len a la badia pe Pals 500 m de línia de sepieres amb 50 branques de llentiscle i pi a 8 metres de profunditat sobre el fons de sorra.

**Sepieres visitables:** l’11 de juny del 2022 es va instal·lar una línia de 50 metres de sepieres visitables, amb 11 branques de llentiscle a 2,5 metres de profunditat a la zona de davant del Ter Vell.

### ► Neteja de platja i costa

Durant aquest any 2022 s’han realitzat varies neteges de platja i costa em el nostre municipi:



- Neteja de la Costa del Montgrí (Kayaking Costa Brava) – 19/09/2022 (*Recollida de deixalles amb caic - Cala Montgó i Portlligat - Kayaking Costa Brava*)
- LIBERA "1 m2 contra la basuralenza" – Creu Roja – 18/09/2022

 <p>Ajuntament de Torroella de Montgrí</p>	<p><b>DECLARACIÓ AMBIENTAL</b></p> <p><b>SIGQMA</b></p>	<p><b>2022</b></p>
---	---	--------------------

- Neteja de plàstics a les platges del #PNMontgrí – 28/03/2022 (*Neteja de plàstics a les platges del #PNMontgrí | Les pluges 🌧️🌧️ han portat centenars de plàstics a les platges del #PNMontgrí. És urgent retirar-los com més aviat millor per tal de no afectar a les... | By Parc Natural del Montgrí, les Illes Medes i el Baix Ter | Facebook*)
- Neteja de la Gola del Ter - NITIAVES OCÉANES, UN PROGRAMME PILOTÉ PAR SURFRIDER FOUNDATION EUROPE – 06/11/2022 (*Nettoyage de Plage à Torroella de Montgrí le 06/11/2021 à 11:00 - Initiatives Océanes (initiativesoceanes.org)*)

### ► Cendrers biodegradables, vinculats amb el Pla de Sostenibilitat de Torroella de Montgrí.

L'Ajuntament de Torroella de Montgrí conscient de la problemàtica de burilles a la sorra de la platja, porta varis anys regalant als usuaris de la platja cendrers biodegradables i en el moment de l'entrega s'adverteix de la importància de no llençar les burilles a la sorra. S'han adquirit un total de 3.500 unitats, repartits des de l'oficina de turisme, guinguetes de la platja i equip de salvament

### ► Programa apropa't al Parc estiu

Adjuntem els annexes la memòria d'aquestes activitats juliol i agost 2022.

[https://drive.google.com/file/d/1t7ZyfHpLIBzNY3FkYcEH4Xi6NHUAAbp-o/view?usp=share\\_link](https://drive.google.com/file/d/1t7ZyfHpLIBzNY3FkYcEH4Xi6NHUAAbp-o/view?usp=share_link)

## 8.- PARTICIPACIÓ I CONSULTA. COMUNICACIÓ

S'ha identificat les parts interessades que poden o veure's afectades per l'organització, i s'estableix un procediment per gestionar totes les comunicacions amb aquestes tant rebudes com emeses.

La implicació del personal de l'ajuntament és clau per a la millora contínua del sistema integrat de gestió, per això l'ajuntament fomenta eines de comunicació i formació adreçades al perfeccionament de la seva competència, la seva motivació, implicació i participació.

### PROGRAMA DE PARTICIPACIÓ AMBIENTAL 2022

TREBALLADOR	RESPONSABILITAT	PARTICIPACIÓ	RESULTAT
Begoña Pérez Álvarez Maribel Canales Canales	Responsables del sistema. Responsables de la planificació dels recursos de les platges.	Elaboració i manteniment SIGQMA. Presca de decisions per a la compra i reparació dels elements de les platges	Sistema documentat, certificat i validat. Dotació dels elements necessaris per poder dur a terme els serveis de les platges.

 <p>Ajuntament de Torroella de Montgrí</p>	<p><b>DECLARACIÓ AMBIENTAL</b></p> <p><b>SIGQMA</b></p>	<p><b>2022</b></p>
---	---	--------------------

<p>Agent cívic</p> <p>Educador Ambiental</p>	<p>Responsable de l'execució sobre el terreny</p>	<p>Prendre decisions de caràcter rellevant per la correcció dels serveis.</p> <p>Sensibilització dels concessionaris i proveïdors de serveis a les platges</p>	<p>Treball continuat de supervisió i vigilància sobre les platges.</p> <p>Comunicació directe amb els concessionaris i proveïdors.</p>
<p>Comitè de platges</p>	<p>Responsable del sistema</p>	<p>Presca de decisions sobre el sistema de gestió de platges</p>	<p>Lideratge, planificació i seguiment del sistema de gestió</p>
<p>Concessionari neteja lavabos públics</p>	<p>Responsable de l'execució de la neteja dels serveis higiènics sobre el terreny</p>	<p>Execució de la neteja de serveis higiènics a la platja emprant productes no nocius pel medi ambient</p>	<p>Serveis higiènics de la platja neta</p>
<p>Concessionari neteja sorra de la platja</p>	<p>Responsable de l'execució de la neteja de la sorra de la platja sobre el terreny</p>	<p>Execució de la neteja de la sorra de la platja de manera que s'optimitzi el consum de gasoil i es generi el mínim impacte ambiental a la platja</p>	<p>Sorra de la platja neta</p>
<p>Concessionari recollida selectiva</p>	<p>Responsable de l'execució de la recollida selectiva a la platja sobre el terreny</p>	<p>Execució de la recollida selectiva a la platja optimitzant el recorregut per tal de produir el mínim impacte ambiental (soroll, consum gasoil)</p>	<p>Implantació efectiva de la recollida selectiva a la platja</p>
<p>Concessionaris serveis d'oci (Guinguetes, gandules, patins)</p>	<p>Responsables de la prestació de serveis d'oci la platja sobre el terreny</p>	<p>Execució de la prestació de serveis d'oci a la platja garantint el compliment legal i el mínim impacte ambiental (soroll, residus) de l'activitat</p>	<p>Prestació de serveis d'oci a la platja durant la temporada de bany</p>
<p>Regidor/a</p>	<p>Responsable del sistema</p>	<p>Presca de decisions sobre el sistema de gestió de platges</p>	<p>Lideratge del sistema</p>
<p>Concessionari del servei de salvament</p>	<p>Responsable de l'execució del servei de salvament a la platja</p>	<p>Execució del servei de salvament, de manera que es prioritza la sensibilització i prevenció entre els usuaris de la platja</p> <p>Correcta gestió dels residus sanitaris</p>	<p>Servei de salvament implantat a la platja de manera que s'ofereix seguretat als usuaris</p>
<p>Brigada Municipal</p>	<p>Responsables de l'execució de les activitats de manteniment d'instal·lacions</p>	<p>Execució dels treballs de manteniment sobre el terreny minimitzant l'impacte dels treballs en el medi natural</p>	<p>Servei de manteniment de les instal·lacions de la platja abans, durant i després de temporada</p>
<p>Alcalde</p>	<p>Responsable del sistema</p>	<p>Presca de decisions sobre el sistema de gestió de platges</p>	<p>Lideratge del sistema</p>

 <p>Ajuntament de Torroella de Montgrí</p>	<p><b>DECLARACIÓ AMBIENTAL</b></p> <p><b>SIGQMA</b></p>	<p><b>2022</b></p>
---	---	--------------------

### 9.- TERMINI DE VALIDESA DE LA DECLARACIÓ AMBIENTAL

Aquesta Declaració ambiental té una vigència d'1 any.

### 10.- NOM I NÚMERO VERIFICADOR AMBIENTAL ACREDITAT

TÜV Rheinland Iberica ICT, S.A. núm. Acreditació ES-V-0010, Número d'Habilitació de la Direcció General de Qualitat Ambiental, 004-V-EMAS –R.

	REDACCIÓ	REVISIÓ	APROVACIÓ
<b>Nom:</b>	Maribel Canales Canales	Jordi Colomé i Massanas	Jordi Roura i Pujol
<b>Càrrec:</b>	Tècnica de Medi Ambient	Alcalde/Regidor de Serveis Generals	Regidor Gestió costanera i Platges
<b>Signatura:</b>			

### ANNEX I: Requisits legals destacats del SIGQMA

En quant als requisits legals que s'han de complir els més destacats són els que es recullen a continuació, donant-se compliment als requisits legals vigents:

 <p>Ajuntament de Torroella de Montgrí</p>	<p><b>DECLARACIÓ AMBIENTAL</b></p> <p><b>SIGQMA</b></p>	<p><b>2022</b></p>
---	---	--------------------

VECTOR AMBIENTAL	NORMATIVA
Administració electrònica	<p>Ley 9/2017, de 8 de noviembre, de Contratos del Sector Público, por la que se transponen al ordenamiento jurídico español las Directivas del Parlamento Europeo y del Consejo 2014/23/UE y 2014/24/UE, de 26 de febrero de 2014.</p> <p>Llei 39/2015, d'1 d'octubre, del procediment administratiu comú de les administracions públiques.</p> <p>Reglament Europeu 2016/679 del Parlamento Europeu y del Consejo, de 27 de abril de 2016.</p>
Reglament EMAS III	<p>EMAS III CE 1221/2009</p> <p>Reglamento (UE) 2017/1505 de la Comisión de 28 de agosto de 2017 por la que se modifican los anexos I,II,III del reglamento (CE) 1221/2009 del Parlamento Europeo y del Consejo.</p> <p>ISO 14001:2015</p> <p>Reglamento (UE) 2018/2026 de la Comisión, de 19 de diciembre de 2018, que modifica el anexo IV del Reglamento (CE) nº 1221/2009 del Parlamento Europeo y del Consejo, relativo a la participación voluntaria de organizaciones en un sistema comunitario de gestión y auditoría medioambientales (EMAS).</p> <p>Decisió (UE) 2016/611 (DRS Turisme)</p>
Parc Natural del Montgrí, les Medes i el Baix Ter	<p>Llei 12/1985, de 13 de juny, d'espais naturals/Decret 328/1992, de 14 de desembre pel qual s'aprova el Pla d'Espais d'Interès Naturals. Aprovat el dia 13/05/2010 pel parlament.</p>
Normativa de Costes	<p>Ley 2/2013, de 29 de mayo, de protección y uso sostenible del litoral</p> <p>Ley 22/1988 de 28 de julio de Costas</p> <p>RD 1471/1989, Reglamento general para el desarrollo y ejecución de la Ley de costas</p> <p>Decret 248/1993 de 28 de setembre sobre la redacció i aprovació dels plans d'ordenació de platges i dels plans d'usos de temporada.</p> <p>Reial Decret 1112/1992, que modifica parcialment la Llei 22/1988, de costes, i modifica el Reial Decret 1471/1989</p> <p>Real Decret 876/2014 de 10 octubre, Reglament General de Costes.</p> <p>Catàleg de classificació de trams de Platges de Catalunya Aprovat per resolució de 3.11.2016 (DOGC Núm. 7246 de 14.11.2016). Detalla aquells àmbits del litoral que tenen la consideració de platja (acumulació de material sedimentari solt). Classifica cada un dels trams de platja com a urbà o natural.</p> <p>Disposició addicional 6ª de la Llei 3/2012, de 22 de febrer, de modificació del text refós de la Llei d'urbanisme: S'aprovaran els Plans de distribució d'usos i serveis de temporada a les platges i l'ocupació del tots els municipis que així ho sol·licitin per un termini de vigència de 5 anys. Les ocupacions s'autoritzaran anualment</p>
Abalisament	<p>Real Decreto 1835/1983, de 25 de mayo, por el que se adopta el sistema de balizamiento de la Asociación Internacional de Señalización Marítima</p>

 <p>Ajuntament de Torroella de Montgrí</p>	<p><b>DECLARACIÓ AMBIENTAL</b></p> <p><b>SIGQMA</b></p>	<p><b>2022</b></p>
---	---	--------------------

Salut pública	Llei 1/2002, d'11 de març, de 3 <sup>a</sup> modificació de la Llei 20/1985 de 25 de juliol de prevenció i assistència en matèria de substàncies que poden generar dependències
Legionel·la	<p>Real Decreto 865/2003, de 4 de julio por el que se establecen los criterios higiénico sanitarios para la prevención y control de la legionelosis</p> <p>Decret 352/2004, de 27 de juliol, pel qual s'estableixen les condicions higièniques sanitàries per la prevenció i control de la Legionel·losi</p>
Residus	<p>Llei 1/2009, de text refós Regulació de Residus</p> <p>Decisió de la Comissió 2001/573/CE, de 23 de juliol, on es modifica la classificació d'alguns residus</p> <p>Decisió de la Comissió 2001/118/CE, de 16 de gener, que estableix la llista de residus</p> <p>Ordre MAM/304/2002, de 8 de febrer, per la qual es publiquen les operacions de valorització i eliminació de residus i la llista europea de residus</p> <p>Decret 27/1999, de 9 de gener, de la gestió dels residus sanitaris</p> <p>Real Decreto 180/2015, de 13 de marzo, por el que se regula el traslado de residuos en el interior del territorio del Estado.</p> <p>Aprovació del Consell de Direcció de 16 d'abril de 2014, Programa General de Prevenció i Gestió de Residus i Recursos de Catalunya 2013-2020 (PRECAT20) i Pla Territorial Sectorial d'Infraestructures de Gestió de Residus Municipals de Catalunya 2013-2020 (PINFRECAT20)</p> <p>Llei 22/2011, de 28 de juliol, de residus i sòls contaminats</p> <p>Real Decreto 209/2018, de 6 d'abril, pel qual s'aprova el Pla territorial sectorial d'infraestructures de gestió de residus municipals de Catalunya (PINFRECAT20) (publicat al BOE núm. 92, de 16 d'abril).</p> <p>Real Decreto 210/2018, de 6 d'abril, pel qual s'aprova el Programa de prevenció i gestió de residus i recursos de Catalunya (PRECAT20) (publicat al BOE núm. 92, de 16 d'abril).</p> <p>Ley 7/2022, de 8 d'abril, de residus y suelos contaminados.</p>
Atmosfera	<p>Real Decreto 2042/1994, de 14 d'octubre, pel qual es regula la Inspecció Tècnica de Vehicles</p> <p>Llei 6/2001, de 31 de maig, d'ordenació ambiental de l'enllumenat per a la protecció del medi nocturn</p> <p>Decret 322/1987, de 23 de setembre, de desplegament de la Llei 22/1983, de 21 de novembre, de protecció de l'ambient atmosfèric</p> <p>Llei 22/1983, de 9 de novembre, de protecció de l'ambient atmosfèric</p> <p>Real decreto 1890/2009, del 14 de novembre, por el que se aprueba el Reglamento de eficiencia energética en instalaciones de alumbrado exterior y sus Instrucciones técnicas complementarias.</p>
Soroll	<p>Llei 37/2003, de 17 de novembre, de soroll</p> <p>Llei 16/2002, de 28 de juny, de protecció contra la contaminació acústica</p> <p>Decret 176/2009, pel qual s'aprova el Reglament de la Llei 16/2002, de 28 de juny, de protecció contra la contaminació acústica i se n'adopten els annexos.</p>
Aigües	<p>Directiva 2002/0254 (COD) relativa a la qualitat de les aigües de bany</p> <p>Real Decreto legislativo 1/2001, de 20 de juliol, pel qual s'aprova el text refós de la Llei d'aigües.</p> <p>Decret Llei 1/2023, de 28 de febrer, pel qual s'estableixen mesures extraordinàries i urgents per fer front a la situació de sequera excepcional en l'àmbit del districte de conca fluvial de Catalunya.</p>

 <p>Ajuntament de Torroella de Montgrí</p>	<p><b>DECLARACIÓ AMBIENTAL</b></p> <p><b>SIGQMA</b></p>	<p><b>2022</b></p>
---	---	--------------------

Plans d'emergència	Resolució JUI/2502/2003, de 4 d'agost, per el qual es dóna publicitat a l'Acord del Govern d'1 d'agost de 2003, pel qual s'aprova el pla especial d'emergències per contaminació accidental de les aigües marines a Catalunya (CAMCAT)
	Pla especial d'emergència per contaminació accidental de les aigües marines a Catalunya (CAMCAT)
	Pla especial d'emergència per inundacions de Catalunya (INUNCAT)
	Pla especial d'emergència per incendis forestals a Catalunya (INFOCAT)
	Decret 210/1999, de 27 de juliol, pel qual s'aprova l'estructura del contingut per a l'elaboració i l'homologació dels plans de protecció civil municipal
	Llei 4/1997, de 20 de maig, de protecció civil a Catalunya
ORDENANCES MUNICIPALS	
Ordenança de civisme i convivència ciutadana.	
Regulació de sorolls i vibracions	
Reglament dels serveis públics d'escombraries de neteja viària i de platges, i de clavegueram	



